



**REPORTE DE
SOSTENIBILIDAD
2017**

Cono Sur

A New World



MENSAJE DEL GERENTE¹



Es un agrado presentarles nuestro reporte de sostenibilidad para el año 2017, donde les detallamos nuestros más recientes avances en los tres pilares que contiene el término de sostenibilidad: económico - financiero, responsabilidad social y medioambiental. Este informe se ha elaborado de conformidad con la opción Esencial de los Estándares del Global Reporting Initiative² y corresponde a un resumen que muestra los principales resultados de nuestra viña durante el año 2017.

Cabe también mencionarles que este documento es de carácter público y gratuito, pudiendo cualquier persona que esté interesada en conocer la gestión realizada por Viña Cono Sur, acceder a él ingresando a nuestra página web www.conosur.com.

Sobre la base de los compromisos acordados durante el reporte de sostenibilidad 2016³, nuestros esfuerzos continuaron en mejorar las condiciones de nuestros trabajadores, se generaron nuevas mesas de diálogo con la alta gerencia y también se mejoraron los canales de comunicación para todo el personal de Viña Cono Sur. Adicionalmente, se renovó la certificación ISO 9.001 e ISO 14.001 en sus versiones 2015, siendo de gran ayuda el basar nuestra gestión en una evaluación del riesgo. En cuanto a nuestra gestión ambiental, continuamos nuestro trabajo para identificar, controlar y/o mitigar cualquier posible impacto que podamos generar y que pudiera afectar tanto interna como externamente el ambiente donde nos desempeñamos.

Continuamos también aumentando nuestra superficie de viñas, plantándose las primeras 71 hectáreas de un nuevo fondo de 212 hectáreas en la zona de Mulchén, en el valle de Bio-Bio, las que esperamos

completar el año 2019. Las hectáreas manejadas orgánicamente también aumentaron este año y se incorporaron a nuestros viñedos corredores biológicos con árboles nativos que restaurarán la biodiversidad de nuestros fundos.

Durante el año 2017 obtuvimos algunos reconocimientos en el ámbito de la sostenibilidad que nos enorgullecen. Mejoras en la gestión energética nos permitieron obtener el Sello de Eficiencia Energética, categoría Gold, reconocimiento entregado por el Ministerio de Energía, en conjunto con la Agencia Chilena de Eficiencia Energética. Además, Viña Cono Sur participó en la categoría de Biodiversidad de los Green Awards, premio entregado la revista The Drinks Business, obteniendo un galardón de reconocimiento por nuestro trabajo en conjunto con el Instituto de Ecología y Biodiversidad.

En definitiva, el 2017 fue un año de avances y logros en el desarrollo sostenible de Viña Cono Sur y en donde además renovamos y reafirmamos nuestro compromiso para seguir en la misma senda en los años venideros.

Paul Konar Elder
Gerente general

¹102-14

²102-54

³102-51

1. VIÑA CONO SUR S.A.⁴ NATURALEZA Y FORMACIÓN LEGAL

Viña Cono Sur* es una filial de Viña Concha y Toro, la cual es propietaria del 100% de la organización.

Está manejada de manera independiente a Viña Concha y Toro, quien otorga servicios generales de administración, gestión financiera (contabilidad, impuestos y tesorería) e informática.

Además, el proceso de envasado se encuentra externalizado, siendo Viña Concha y Toro el prestador del servicio.

**Su nombre hace referencia a la posición geográfica de la compañía; representa a los vinos hechos en el cono sur de América, en cuyo borde oriental yace Chile y sus valles vitivinícolas.*

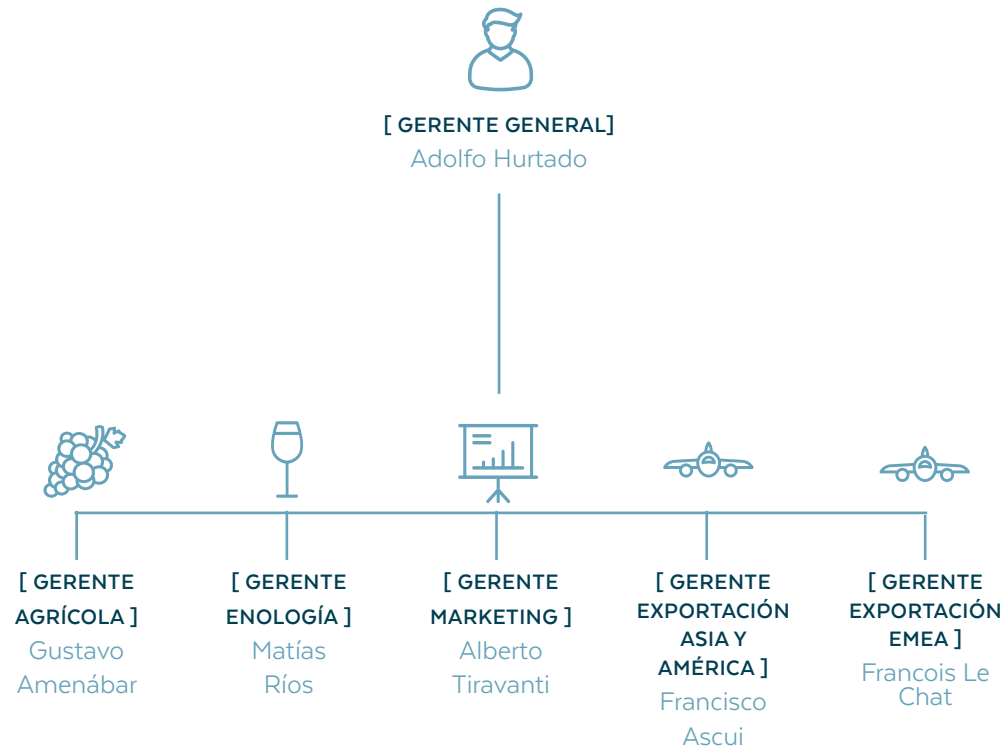
Su logo también evoca un dibujo a mano alzada de la silueta de Sudamérica.



⁴ Nuestra política puede ser descargada directamente desde nuestra página Web <http://www.conosur.com/es/sustainability/102-2;102-1;102-5;102-18;102-16>



ESTRUCTURA GERENCIAL CONO SUR



PILARES

Los pilares fundamentales de Cono Sur se desarrollan bajo el manejo sostenible en temas económicos, sociales y ambientales.

Sus productos son elaborados con altos estándares de calidad, que aseguren nuestro compromiso, ambicioso pero alcanzable, de producir siempre los mejores vinos que Chile pueda ofrecer en sus distintos niveles de precios.

Para lograr el cumplimiento y mantención de estos pilares, se ha establecido una Política Integrada de Gestión, la cual se ha implementado a través de un sistema de gestión que abarca medio ambiente, calidad, seguridad y salud ocupacional, energía, responsabilidad social, entre otros.

El actuar de cada integrante de Cono Sur se enmarca en un Código de Conducta, documento que establece el actuar esperado de cada uno de ellos, tanto dentro como fuera de la organización. La viña también adhiere al Código de ética de Viña Concha y Toro.

Nuestros compromisos son:

- Ser una empresa eficiente y rentable.
- Trabajar por calidad de nuestros productos, el cuidado del medio ambiente y el bienestar de nuestros trabajadores.
- Identificar aspectos ambientales y gestionarlos.
- Identificar y gestionar usos significativos de energía.
- Identificar peligros sobre seguridad y salud en el trabajo y gestionar riesgos no tolerables.
- Determinar nuestra Huella de carbono.
- Prevenir la contaminación.
- Cumplir la legislación.
- Estimular la conciencia ambiental.
- Mejoramiento continuo y satisfacción del cliente.
- Brindar oportunidades laborales, sin discriminación, en igualdad de condiciones y trato.
- Respetar la Política, Código de conducta propio, el Cambiar corporativo por Código de Ética de Concha y Toro.
- Asimismo, cumplir con los requisitos establecidos en las normas y estándares que voluntariamente la viña adquirió.

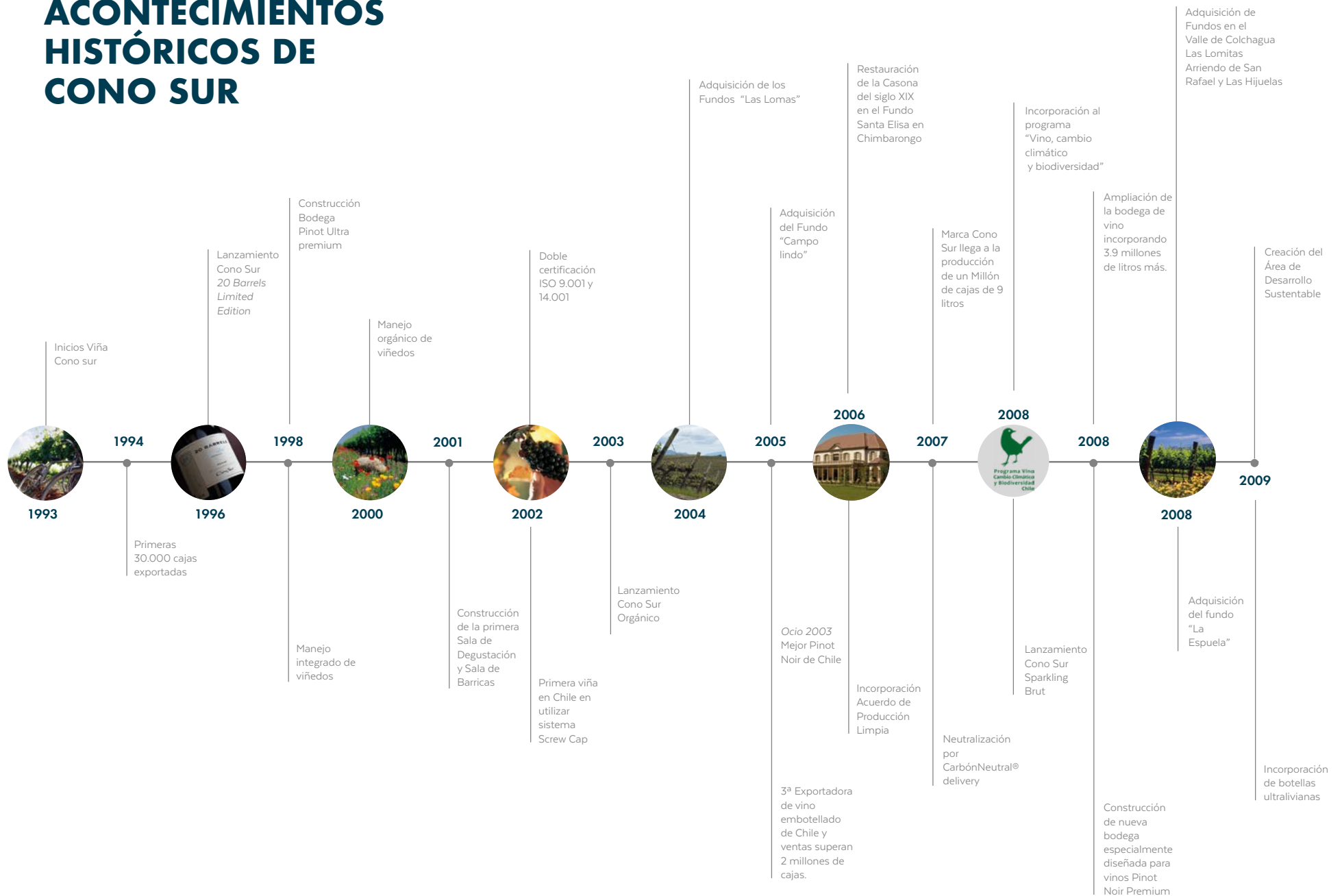
VISIÓN

Trabajar para producir siempre los mejores vinos que Chile pueda ofrecer en sus distintos niveles y realidades de precio, para así convertir a Viña Cono Sur en la próxima marca global Premium de vinos Chilenos.

MISIÓN

Ofrecer a todo el mundo una amplia gama de vinos que satisfagan las expectativas de nuestros clientes, elaborados bajo altos estándares de calidad, teniendo siempre presente la rentabilidad del negocio, el manejo sustentable de los recursos, el cuidado del medio ambiente, el bienestar de nuestros trabajadores y de la comunidad en general.

ACONTECIMIENTOS HISTÓRICOS DE CONO SUR



ACONTECIMIENTOS HISTÓRICOS DE CONO SUR



MERCADOS DE DESTINO⁵

Mercados de destino 2017

Actualmente los vinos Cono Sur se encuentran disponibles en más de 74 países alrededor del mundo. Contamos con una amplia red de distribuidores que permiten al consumidor final disfrutar de la gran variedad productos que ponemos a su disposición. Durante el periodo 2017 se incorporó un nuevo mercado: Cuba. El equipo de Cono Sur continúa trabajando para ampliar los mercados de destino.

⁵102-6

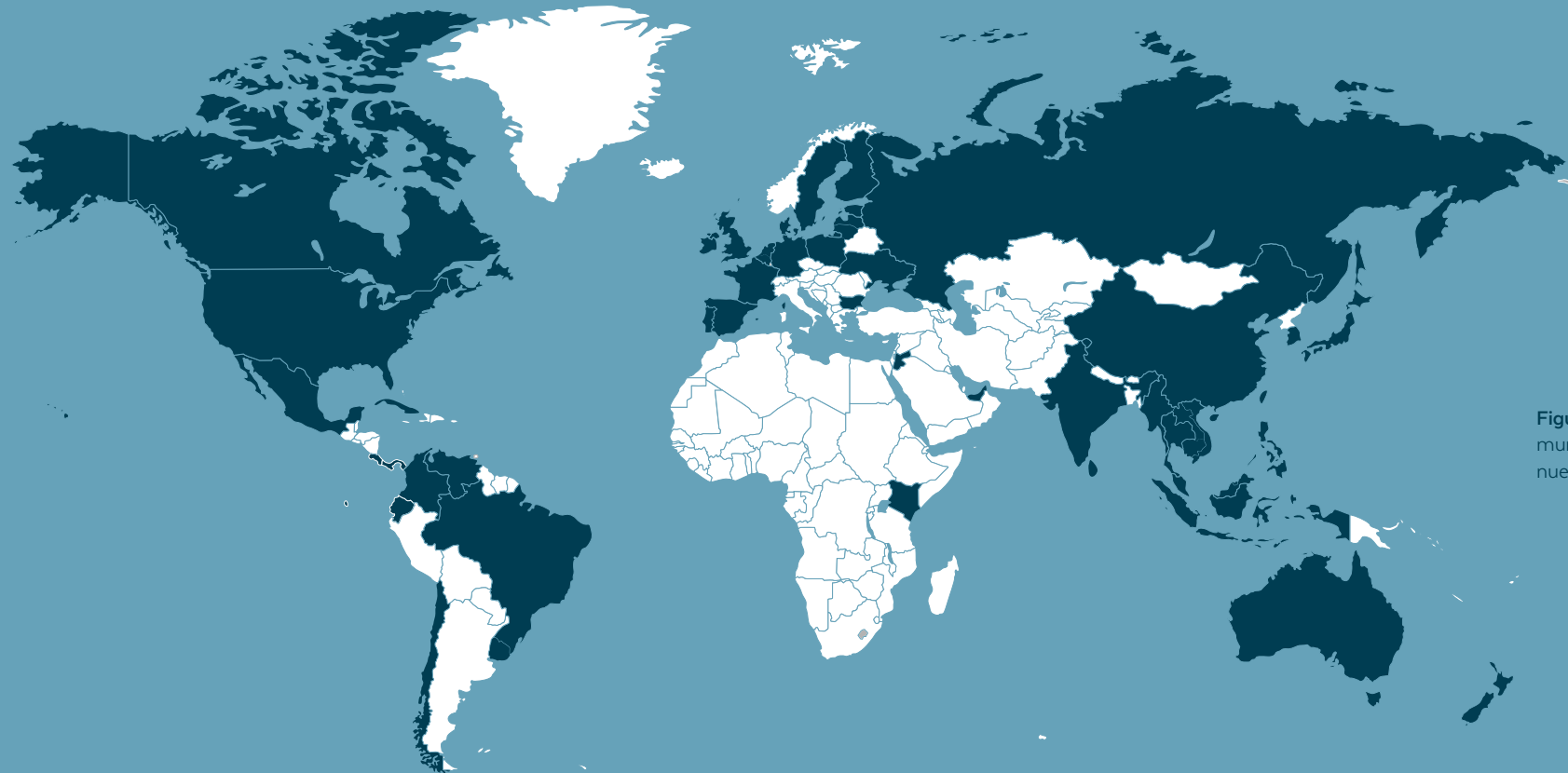
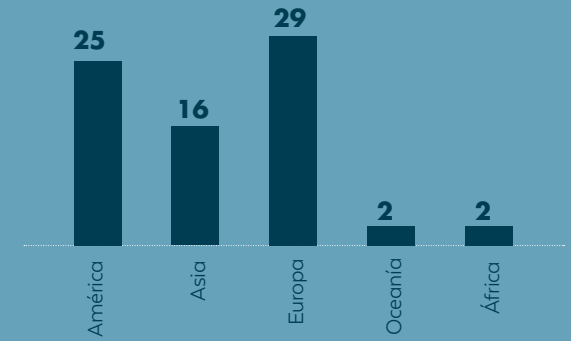


Figura 1: Distribución mundial de clientes y nuevos mercados

NUESTROS VINOS⁶



SILENCIO

El máximo potencial del Cabernet Sauvignon del Valle del Maipo. Un vino que nos deja en silencio.



O C I O

Ocio es la vida misma condensada en un momento; un momento merecedor de esta epifanía enológica: Ocio, el vino ícono de Viña Cono Sur y el primer Pinot Noir ultra Premium de Chile.



20 BARRELS

En 1996 nos propusimos el desafío de crear nuestro primer vino Premium. La cepa escogida fue el Pinot Noir y para su producción inaugural seleccionamos las 20 mejores barricas que brindó la cosecha '96.



CENTINELA

Elaborado bajo el método tradicional, este blanc de blancs está elaborado con excepcionales uvas Chardonnay procedentes del Valle de Casablanca, ubicado a tan sólo 9 km. del Océano Pacífico. De color amarillo verdoso, limpio, el Centinela tiene una nariz cítrica con notas de pomelo, flores blancas y un toque de pan. En boca es mineral y equilibrado, sus finas burbujas persisten resultando en un final largo y elegante.



Su inspiración es el espíritu de los trabajadores de Viña Cono Sur, que todos los días pedalean hacia los viñedos y cuyo esfuerzo da vida a este vino.



COSECHA NOBLE

Cosecha Noble es un concepto único e innovador de uvas Riesling provenientes del Valle de Bio Bío, lugar perfecto para el desarrollo de la botritis noble.

NUESTROS VINOS



SPARKLING WINE

Un delicado y elegante Brut, sus aromas revelan gran expresión a fruta fresca, entremezclada con elegancia y complejidad reflejada en notas de miel, flores blancas y levadura. Es un vino jugoso, crocante, mineral y refrescante. En boca es fresco, con buena acidez, equilibrio y complejidad.



SINGLE VINEYARD

Nuestro rango Single Vineyard nace de la idea de plasmar el terroir ideal para cada cepa mediante la optimización de las condiciones de altitud, suelo y clima, que los convierten en lugares singulares y privilegiados. El resultado son vinos de alta calidad, con una personalidad única, que es reflejo de su origen.



RESERVA ESPECIAL

Un rango de vinos Premium, completo y consistente, que refleja, a través de su diseño, un vino elegante, excelente elección para ocasiones especiales y con un muy buen potencial de guarda.



BICICLETA

Los vinos Bicicleta se destacan por la expresividad de su fruta y por ofrecer además cepas no tradicionales, que son un buen ejemplo de la innovación, estilo y creatividad de este rango.

2. ¿DÓNDE ESTAMOS?⁷

Se continúa incrementando la superficie manejada orgánicamente dentro de algunos fundos de Cono Sur, disminuyendo el uso de agroquímicos e incorporando manejos más amigables con el medio ambiente. Actualmente se cuenta con 27% de la superficie manejada bajo este método.

EXPATRIADOS

Permanente		Temporal	
10	0	7	3

EL CENTINELA

ESTADO	HA	VARIEDADES
	34,43	Chardonnay, Sauvignon Blanc.
Permanente Temporal		
6	1	6 1

EL ENCANTO

ESTADO	HA	VARIEDADES
	101,3	Cabernet Franc, Cabernet Sauvignon, Carmenera, Aspirant bouchet, Grenache, Petit Verdot, Tempranillo, Carignan, Petit Syrah, Syrah, Mouvedre.
Permanente Temporal		
12	12	16 8

VALPARAÍSO

CAMPO LINDO

ESTADO	HA	VARIEDADES
	31,78	Chardonnay, Sauvignon Blanc, Pinot noir, Syrah
	98,7	
Permanente Temporal		
13	13	15 11

OFICINAS COMERCIALES⁸

Permanente		Temporal	
28	0	11	17

Figura 2: Persona, fundo, tipos de contratos y sus manejos realizados por Viña Cono Sur.

⁷ 10 fundos, 1 bodega y 1 oficina central, ubicados en diferentes valles y regiones. 102-7 i y ii.

⁸ Oficinas comerciales Avenida Nueva Tajamar, 481, Torre Norte, Piso 19, Oficina 1901 Condes, Santiago, Chile 102-4.

TOTAL HA CONOSUR

	HA	2016	2017	VARIACIÓN
	Integrado	824,9	817,2	-1%
	Desarrollo	31,0	89,5	189%
	Transición Orgánica	38,9	23,6	39%
	Orgánica	260,8	316,0	21%
		1.156	1.246	8%

LAS LOMAS

ESTADO	HA	VARIEDADES
	132	Cabernet Sauvignon, Merlot, Carmenere, Malbec, Petit Verdot, Syrah, Arinarnoa.
	55,21	

LAS HIJUELAS

ESTADO	HA	VARIEDADES
	49,99	Carignan, Merlot, Carmenere, Malbec

LAS LOMITAS

ESTADO	HA	VARIEDADES
	111,1	Cabernet Franc, Cabernet Sauvignon, Carmenere, Chardonnay, Grenache, Petit Verdot, Tempranillo, Viognier
	9,98	

Permanente	Temporal		
33	46	57	22

LA ESPUELA

ESTADO	HA	VARIEDADES
	131,4	Cabernet Sauvignon, Sauvignon Blanc, Pinot Noir, Chardonnay.

EL ESTRIBO

ESTADO	HA	VARIEDADES
	52,2	Gewürztraminer, Sauvignon Blanc, Chardonnay.
	18,5	

Permanente	Temporal		
6	34	28	12

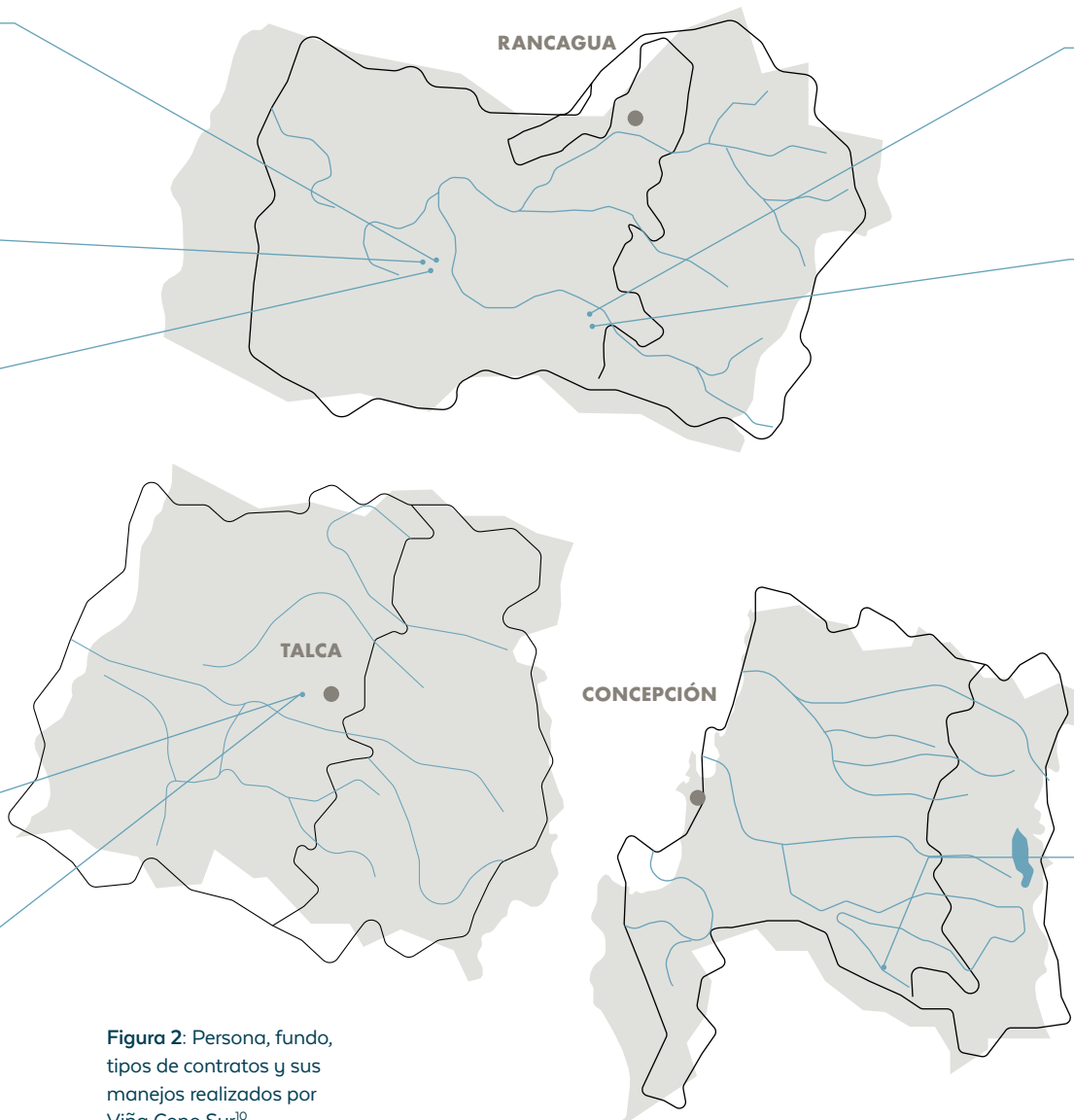


Figura 2: Persona, fundo, tipos de contratos y sus manejos realizados por Viña Cono Sur¹⁰.

⁹ Fundo y Bodega matriz de Cono Sur, al interior del Fundo Santa Elisa, en la VI Región, ciudad de Chimbarongo, Chile 102-3

¹⁰ 102-8

¹¹ 102-10

¹² 203-1

SANTA ELISA⁹

ESTADO	HA	VARIEDADES
	122,6	Pinot Noir, Cabernet Sauvignon, Viognier, Chardonnay, Sauvignon Blanc, Aspirant Bouchet.
	23,6	
	152,1	

SAN RAFAEL

ESTADO	HA	VARIEDADES
	54,48	Pinot Noir, Viognier.

Permanente	Temporal		
73	32	89	16

BODEGA DE VINOS

CAPACIDAD EN LITROS 2017	2016
30.075.085	29.829.210

Permanente	Temporal		
44	14	50	8

MULCHÉN

ESTADO	HA	VARIEDADES
	71	Riesling, Chardonnay, Pinot noir, Gewürztraminer.

Permanente	Temporal		
2	0	2	0

CRECIMIENTO¹¹

En relación al reporte anterior, la bodega tenía una capacidad de 29,8 millones de litros. Actualmente, cuenta con una capacidad de 30 millones de litros. El aumento tiene relación con la adquisición de envases de madera (barricas y fudres) durante el 2017.¹² Para el caso del área agrícola, se realiza la incorporación del fundo Mulchén en la región del Biobío, sumando 212 hectáreas, de las cuales 71 ya se encuentran plantadas.

2. CADENA DE SUMINISTRO¹³



[Desde poda hasta el término de la cosecha, nuestro equipo agrícola se encarga de tomar los manejos necesarios para producir uva de calidad.]

- Uso de Residuos orgánicos para estabilizados
- Uso responsable de fertilizantes y agroquímicos.



[Centros logísticos destinados a distribuir a los diversos mercados los vinos producidos, hasta estar al alcance de los consumidores.]



[A fines de febrero se comienza a recibir la uva en nuestra bodega para ser elaborado el vino.]

Monitoreo de uva y estimaciones de producción para obtener el producto en el momento óptimo.

67

Nº de proveedores de uva de corto y largo plazo que abastecieron nuestra bodega.



12.577,8 ton
de uva fondos propios

13.021,8 ton
de uva fundo de terceros

362

Nº de proveedores que abastecen a los diferentes fondos de insumos

1.246 ha

hectáreas totales en los 10 fondos



[Se vigilan y controlan las fermentaciones de los nuevos vinos hasta obtener las calidades y cualidades que el equipo enológico necesita].

Residuos de Vinificación son reciclados y distribuidos a empresas especializadas para ser reutilizadas.

191

Nº de proveedores que abastecieron a la bodega

Capacidad

2017
30.075.085 l

2016
29.829.210 l



[Proceso crítico realizado por Viña Concha y Toro, utilizando los más altos estándares de inocuidad para obtener un producto final de alta calidad.]

Proceso realizado por una empresa externa. Proveedores de Insumos para packaging y envasado.



Uso de insumos certificados y trazables.
- Certificados ISO y BRC
- Insumos Eco Amigables

Proveedores del servicio de entrega internacional y nacional

- Carbon Neutral Delivery
- Consumo responsable



TEMAS SUSTENTABLES TRANSVERSALES

- Uso eficiente de la energía y agua.
- Política integrada y Código de conducta.
- Reciclaje de Residuos orgánicos para estabilizados.
- Medición y monitoreo mediante sistemas de gestión certificados en: OHSAS 18.001, ISO 9.001, ISO 14.001, ISO 50.001, Código de sustentabilidad, Producción orgánica, Huella de carbono.
- Medición y verificación de gases de efecto invernadero.
- Mensajes post consumo para el cuidado del medioambiente.
- Carbon Neutral Delivery.

4. EVALUACIÓN DE LOS RIESGOS Y OPORTUNIDADES¹²

Durante el año 2017, Viña Cono Sur trabajó en la actualización de su sistema de gestión integrado, principalmente en la revisión de sus riesgos y oportunidades asociados a temas ambientales y de calidad. Esta evaluación fue realizada mediante el análisis de las nuevas versiones de las normas ISO 9001 e ISO 14001, ambas del 2015. Actualmente la organización cuenta con certificación vigente.

La identificación de peligros y evaluación de riesgos sobre la seguridad y salud en el trabajo es abordada a través de los requisitos definidos por norma OHSAS 18.001. Viña Cono Sur cuenta con un profesional responsable de la prevención de riesgos al interior de la organización, quien se asegura de la implementación operativa del sistema, así como del seguimiento de las variables que pudieran afectar el desempeño en este ámbito.

Es importante destacar que desde el 2014 Viña Cono Sur cuenta con la certificación ISO 50.001, la cual orienta sus acciones de gestión de energía sobre aquellos usos significativos. Una planificación energética es llevada a cabo de manera permanente.



La generación de actividades relacionadas con los ámbitos de medio ambiente, calidad, energía, seguridad y salud ocupacional son sometidas a un seguimiento permanente el cual se realiza a través de un registro de Estado de las tareas del sistema, documento enviado semanalmente a las diferentes áreas de Cono Sur, incluyendo la gerencia general. Bimensualmente, el sistema entra a revisión con todas las áreas de la viña, analizando cumplimiento de acciones planificadas y estableciendo nuevas acciones, responsables, plazos y recursos para su implementación. En caso que se reciban inquietudes de las partes interesadas, éstas pueden ser revisadas durante la realización de dichas reuniones¹⁵.

Los aspectos e impactos ambientales asociados a las actividades que se realizan tanto en el fundo como en la bodega se encuentran identificados en la Matriz de Aspectos Ambientales. Se han identificado aquellos aspectos ambientales que pudieran generar impactos significativos sobre el medio ambiente, incluyendo biodiversidad y comunidad. Adicionalmente, en base a la versión 2015 de la norma ISO 14.001, se han incorporado nuevas evaluaciones, principalmente asociadas al ciclo de vida del producto¹⁶.

Con el objeto de gestionar las emisiones de gases de efecto invernadero, así como el costo de la energía, durante el año se inició la construcción de 3 plantas fotovoltaicas ubicadas en los fundos Santa Elisa, Las Lomas y La Espuela. Se cuenta con contratos firmados para la construcción de otras dos plantas solares en los fundos Campo Lindo y El Encanto, las que deberían ejecutarse durante el año 2018¹⁷.

Para el caso de calidad, tomando en consideración la versión 2015 de la norma ISO 9.001, se realizó una identificación de los peligros que podrían presentarse en cada actividad y que pudieran generar impactos en la calidad de la uva y el vino. Como resultado de este proceso se genera una Matriz de calidad en cada área, la cual es revisada periódicamente.

El área de Sistema de gestión y sustentabilidad es la responsable de seguir, mantener el sistema de gestión integrado, apoyando a las diferentes áreas en la identificación de oportunidades de mejora.

¹⁴102-11

¹⁵102-44

¹⁶304-2

¹⁷201-2

5. COMITÉ DE SUSTENTABILIDAD¹⁸

El máximo órgano superior de gobierno de Viña Cono Sur es representado por el Gerente General, quien cumple con establecer las directrices de la compañía, dirigiendo y decidiendo el futuro de ésta en conjunto con el Directorio. Además, lidera nuevas estrategias que ayuden al beneficio de los ámbitos económico, social y medio ambiental. El profesional que ocupa este cargo es elegido por el Directorio de Viña Concha y Toro.

La Alta dirección de Cono Sur revisa periódicamente el estado de avance de los principales aspectos del sistema de gestión. Esta revisión se desarrolla a través de reuniones bimensuales, participando la gerencia y los jefes de cada área. Cada 4 meses esta reunión se amplía a todos los administradores de los fundos de la organización¹⁹. La información entregada por las distintas áreas de la viña es analizada, definiendo responsables, plazo de implementación y recursos, en caso que así se requiera para alcanzar alguna acción definida. Como resultado de la reunión se pueden establecer nuevas acciones, cambios de estrategia, nuevos objetivos, siendo respaldados por el Gerente General. Evidencia de las materias tratadas, así como de los compromisos adquiridos, se encuentra en el informe emitido por parte del área de Sistema de gestión y sustentabilidad. Además, el Gerente General puede transmitir los resultados de dicha reunión al Directorio de Viña Concha y Toro, presentando temas que tengan relación económica, social y ambiental²⁰.

Durante el 2017 el Gerente General tomó la decisión de incorporar a la reunión a los administradores de fundo y al Jefe de gestión Técnico - Agrícola. El objetivo de esta ampliación de alcance es mantener informada y comprometida a toda la organización en los diferentes temas de sustentabilidad.

La elaboración del presente Reporte de sustentabilidad es iniciada por el Gerente General, comunicando a todas las áreas involucradas la importancia de su participación en el desarrollo del mismo. El reporte es organizado y confeccionado por el área de Sistema de gestión y sustentabilidad, validado por todas las áreas de Cono Sur y presentado al Gerente general, el cual aprueba la memoria²¹.

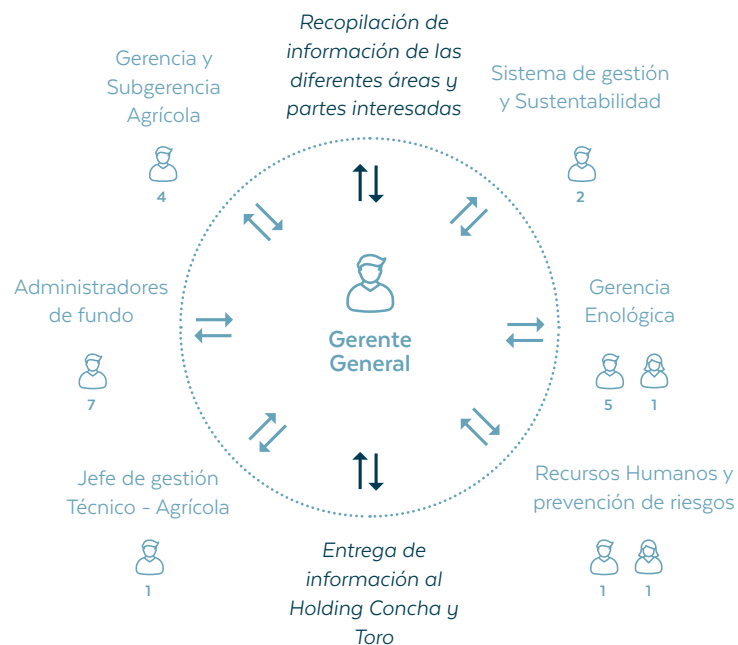


Figura 3: Conformación del Comité de sustentabilidad 2017

¹⁸102-23;102-24;102-26; 102-27

¹⁹102-20;102-19;102-22

²⁰102-29;102-30; 102-31

²¹102-32

6. ALCANCE DEL REPORTE

La realización de este reporte tiene por objetivo mostrar de una manera resumida los resultados en temas de sostenibilidad para el año 2017.

El análisis involucra a la totalidad de los fundos y oficinas pertenecientes y/o manejadas por Cono Sur. Toda la información recopilada es verificable, sin embargo, este documento no ha sido sometido a verificación por parte de un tercero²².

Si requiere de más antecedentes, por favor contactarse con el área de Sustentabilidad de la viña, quienes podrán aclarar información contenida en este documento.

7. CONTENIDOS DEL REPORTE²⁴

Con base en los requisitos voluntarios provistos por el Global Reporting Initiative en sus Estándares GRI, se inicia el proceso de recopilación de información, el cual incluye revisión de documentación, considerando la empresa desde una perspectiva interna, analizando fuentes primarias y secundarias, y consultas a partes interesadas identificadas durante la elaboración del reporte 2017. Todo el contenido fue recopilado, seleccionado y unificado en temas de materialidad dentro de la matriz que se muestra en el punto 7.3.

La generación de este reporte se encuentra contenida dentro del programa de gestión de la viña, siendo solicitado

exclusivamente por la Alta gerencia. Como parte de nuestro compromiso de gestión, el presente reporte es publicado anualmente; para algunos temas se presenta la información en año calendario (enero – diciembre) y para otros según año agrícola (mayo – junio)²⁵.



Para cuestiones relativas a este reporte usted puede dirigirse a²³:

Christian Maire Gómez

Jefe del sistema de gestión y sustentabilidad
E-mail: christian.maire@conosurwinery.cl

Fernando Tapia Estay

Coordinador del sistema de gestión
E-mail: fernando.tapia@conosurwinery.cl

Calle Pisagua 312, Chimbarongo, Chile, Teléfono: +56 2 2476 2730/ +56 2 2476 1298

²² 102-56

²³ 102-53

²⁴ 102-46

²⁵ 102-50; 102-52

7.1 IDENTIFICACIÓN DE TEMAS MATERIALES²⁶

La metodología utilizada para determinar y evaluar los temas de materialidad consistió en:

Análisis primario:

Encuestas en temas ambientales y sociales al personal interno de todas las áreas de la organización, además de proveedores de uva e insumos, distribuidores, representantes de la comunidad y autoridades. La figura 4 muestra la participación de las partes interesadas en las 90 encuestas recibidas:

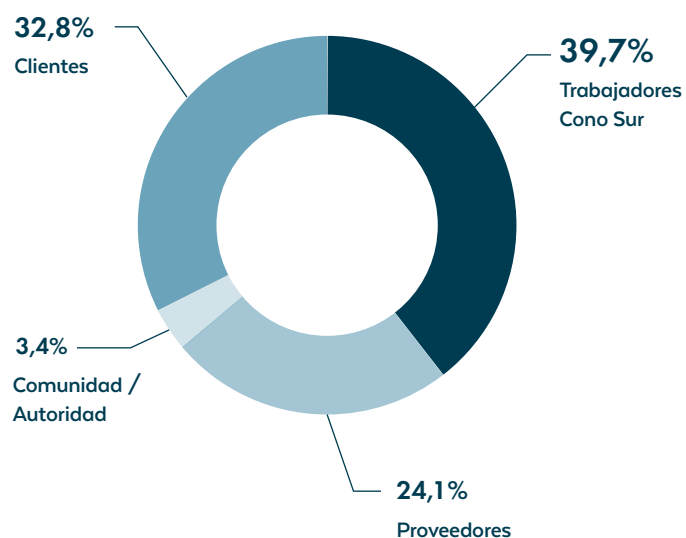


Figura 4: Distribución de participación.

Análisis secundario:

Recopilación de la información de las diferentes normas voluntarias suscritas por Cono Sur, además de información proveniente de buenas prácticas económicas, sociales y ambientales, principalmente del rubro vitivinícola, nuestros propios proveedores y actores del mercado.

7.2 REVISIÓN Y VALIDACIÓN

La información recopilada es ordenada y sometida a análisis por el área de sustentabilidad de Cono Sur, destacando los puntos que obtienen mayor valoración. Posteriormente se presentan y validan con la alta gerencia los temas de materialidad, siendo revisada cada vez que se emite el reporte de sustentabilidad.

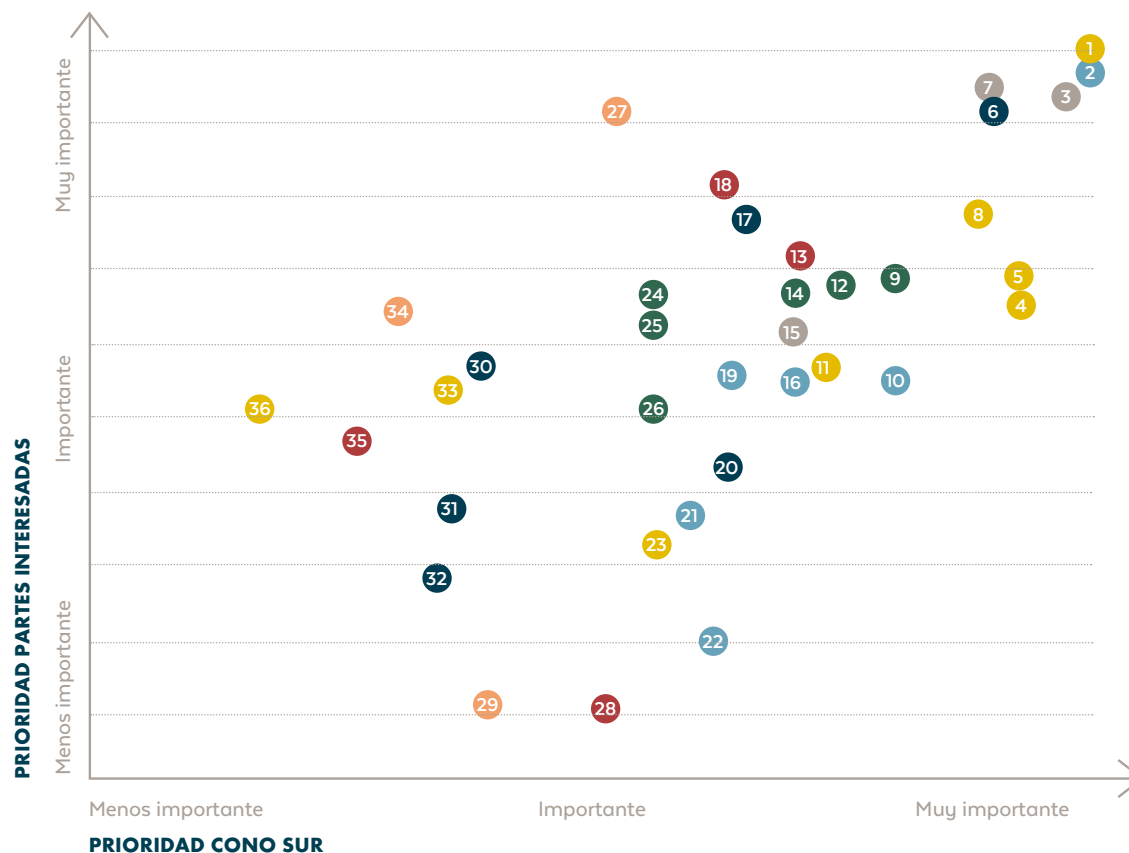
Al igual que la matriz de materialidad del reporte anterior, los temas de materialidad fueron sometidos nuevamente a evaluación por las partes interesadas y la propia empresa. Si bien algunos puntos modifican su actual valoración, se han incluido nuevos puntos identificados luego de la aplicación de la encuesta, diferenciándose de periodos anteriores²⁷.

²⁶ 102-43

²⁷ 102-48

7.3 MATRIZ DE MATERIALIDAD DE VIÑA CONO SUR²⁸

Tras la recopilación de los comentarios producidos durante la identificación de temas, se produjeron cambios en la matriz de materialidad. Estos cambios provienen principalmente de las partes interesadas en aspectos como el cumplimiento legal tanto de la viña como de nuestros proveedores. Se presentan dos nuevos puntos durante este reporte 2017 que es actividad con la Comunidad y Cumplimiento legal de la cadena productiva de nuestros proveedores²⁹. A continuación se presenta la matriz de materialidad de Cono Sur para el periodo 2017, destacando aquellos temas que fueron evaluados como muy importantes tanto para la organización como para las partes interesadas externas:



Situación laboral y trabajadores

- 1. Ambiente laboral
- 4. Condiciones laborales
- 5. Salario ético
- 8. Capacitaciones y formación
- 11. Jornada laboral
- 23. Salud y seguridad ocupacional
- 33. Calidad de vida
- 36. Libertad de asociación

Gobernanza

- 2. Cumplimiento legal
- 10. Disponibilidad de mano de obra
- 16. Desempeño económico
- 19. Certificados
- 21. Precio divisa
- 22. Valores materias primas

Comunicaciones

- 13. Comunicación y difusión de sostenibilidad
- 18. Relacionamiento con partes interesadas
- 28. Política y visión
- 35. Canales de comunicación

Proveedores

- 3. Cumplimiento legal Proveedores

- 7. Cumplimiento legal en la cadena productiva
- 15. Evaluación de los proveedores

Comunidad

- 27. Impacto social económico en la comunidad
- 29. Impacto ambiental en la comunidad
- 34. Actividad en la comunidad

Clientes / Consumidores

- 6. Satisfacción al cliente
- 17. Trazabilidad del producto
- 20. Consumo responsable y beneficios
- 30. Turismo enológico
- 31. Investigación y desarrollo
- 32. Marketing responsable y ética publicitaria

Medio Ambiente

- 9. Eficiencia en los recursos
- 12. Gestión de residuos
- 14. Biodiversidad
- 24. Reciclaje
- 25. Huella de carbono
- 26. Energías renovables no convencionales

²⁸ 102-47

²⁹ 102-49

8. GOBERNANZA

Temas materiales:

- Cumplimiento legal
- Disponibilidad de mano de obra
- Desempeño económico
- Certificados

“Definir nuestros objetivos y planificar nuestras actividades para ser una empresa eficiente y rentable”

Los temas descritos emanan de los principios obligatorios de los estándares GRI, en conjunto con temas destacados por la propia viña y sus partes interesadas.

Los impactos producidos están directamente relacionados con la comunidad cercana, principalmente al fundo matriz en Chimbarongo. Cada impacto que pudiera ser generado por la viña es sometido a un análisis periódico, con el objetivo de gestionarlo.

Las limitaciones dependerán del tema material, ya que su impacto puede ser tanto local (mano de obra) como global (desempeño económico).

8.1 CERTIFICACIONES ACTUALES³⁰

· Acuerdo de producción Limpia



· Certificación Orgánica Internacional



· Certificación Orgánica Nacional



· Certificación Neutralización de GEI Carbon Neutral Delivery



· Medición y Verificación de Huella de Carbono



· Código de sustentabilidad de Vinos de Chile



· Sistema de gestión integrado



Todas las certificaciones que actualmente posee viña Cono Sur son gestionadas por el área de Sistema de gestión y sustentabilidad. Esta área es la responsable de velar por el cumplimiento de las diferentes normas suscritas voluntariamente por la organización. Actualmente se está trabajando para poder lograr una certificación en Responsabilidad social empresarial, la cual se espera alcanzar durante el 2018.

Desempeño económico³¹

En 2017 las ventas totales de Viña Cono Sur sumaron US\$124 millones y 5,1 millones de cajas, con un crecimiento de un 8,4% en valor y un 8,6% en volumen, respecto al 2016. La marca Cono Sur representó el 50% de este volumen, lo que contribuye a la meta de 3 millones de cajas proyectadas en el mediano plazo. Todo esto se logra en línea con la estrategia de focalización en los vinos Premium, en la línea Cono Sur Bicicleta y el posicionamiento innovador de la marca.

Entre los mercados podemos destacar a China, el cual tuvo un crecimiento de más de un 122% en dólares.

En Norteamérica, Canadá registró un aumento de 14,1% en valor (dólares), mientras que en Estados Unidos se observó una baja de 12,5% tras suspender los embarques del último trimestre debido al cambio de importador.

Para el caso del patrimonio, se realiza la incorporación del décimo fundo de Cono Sur en la zona de Mulchén.

El área de Administración y Control de Gestión de Viña Cono Sur tiene la responsabilidad de apoyar al negocio mediante el análisis de los resultados financieros y control de gestión de todas las áreas de viña, apoyando la toma de decisiones estratégicas.

Ventas de Cono Sur durante el periodo en cajas de 9 litros.

2016	2017	VARIACIÓN
4.793.576	5.170.750	8%

Patrimonio Cono Sur en M\$ de pesos

2016	2017	VARIACIÓN
45.694.253	42.933.373	-6%

8.2 RESULTADO ECONÓMICO PARA EL PERIODO 2016 - 2017³²

	2017		2016		Variación	
	M\$	%	M\$	%	M\$	%
Ingresos de explotación	80.440.553		73.014.005		7.426.549	10%
Costos de explotación	(55.926.947)	70%	(48.818.125)	67%	(7.108.823)	15%
Gastos de operación no absorbidos	(1.756.950)	2%	(1.670.907)	2%	(86.043)	5%
Margen de explotación	22.756.656	28%	22.524.973	31%	231.683	1%
Gastos de administración y ventas	(13.112.133)	16%	(12.545.341)	17%	(566.792)	5%
Resultado Operacional	9.644.523	12%	9.979.632	14%	(335.109)	-3%
Ingresos financieros	1.643		-		1.643	100%
Otros ingresos fuera de explotación	421.014		41.308		379.706	919%
Amortización menor valor inversiones	-		-		-	0%
Gastos financieros	(96.190)		(18.357)		(77.833)	424%
Otros egresos fuera de explotación	(11.784)		(17.463)		5.679	-33%
Corrección monetaria	14.541		26.664		(12.123)	-45%
Diferencia de cambio	(208.306)		(2.632.270)		2.423.964	-92%
Resultado no operacional	120.918		(2.600.118)		2.721.036	-105%
Resultado antes de impuesto renta	9.765.441		7.379.514		2.385.927	32%
Impuesto a la Renta	(2.503.466)	26%	(1.807.932)	24%	(695.534)	38%
Resultado antes de empresas relacionadas	7.261.975	9%	5.571.582		1.690.393	30%
Resultado del período	7.261.975	9%	5.571.582		1.690.393	30%

Tabla 1: Estado resultado Cono Sur para el periodo 2017.

*En millones de pesos chilenos

³¹ 102- 7 iii y v.
³² 102-45

2017		
Valor económico directo generado	80.877.751	M\$
Ingreso por ventas	80.440.553	M\$
Corrección monetaria	14.541	M\$
Otros ingresos	422.657	M\$
Valor económico distribuido	-73.615.776	M\$
Gastos financieros	-96.190	M\$
Costos de explotación	-55.926.947	M\$
Gastos de operación no absorbidos	-1.756.950	M\$
Gastos de administración y ventas	-13.112.133	M\$
Pagos al estado	-2.503.466	M\$
Diferencia de cambio	-208.306	M\$
Otros Egresos	-11.784	M\$
Valor económico Retenido	7.261.975	M\$

Tabla 2: Valor Económico directo generado y distribuido de Cono Sur para el periodo 2017³³.

8.3 DISPONIBILIDAD DE MANO DE OBRA

La disponibilidad de mano de obra varía de zona en zona. Para el caso de la zona norte, donde se encuentran los fundos El Encanto, Campo Lindo y El Centinela, se presentó la dificultad de encontrar gente para la realización de las diferentes labores durante el periodo 2017. Para la zona centro en los fundos Santa Elisa, Bodega y Las Lomas, Lomitas e Hijuelas, se presenta una mayor disponibilidad, pero esto va a variar dependiendo de la temporada y el precio de otras especies frutales. Para el caso de la bodega de vinos, en el periodo de vendimia se ha presentado mayor dificultad de encontrar personal que se desempeñe en temas enológicos.

En las diferentes zonas se ha presentado una mayor disponibilidad de personas inmigrantes, quienes tienen intenciones de trabajar, sin embargo, dado que algunos no cuentan con la documentación necesaria, su contratación no es legal.

8.4 CUMPLIMIENTO LEGAL

El cumplimiento legal es un aspecto fundamental de Cono Sur. Éste es verificado constantemente por parte del departamento de Prevención de Riesgo y el área de Sustentabilidad para los temas relacionados con calidad, medio ambiente, responsabilidad social empresarial, salud y seguridad ocupacional. Adicionalmente, el cumplimiento legal por parte de nuestros proveedores es evaluado a través de la aplicación de controles puntuales (recepción de insumos, por ejemplo) y de manera permanente a través de la plataforma PRONEXO, por medio de la cual se valida que el proveedor cumple en materia de seguridad ocupacional y laboral. Durante el 2017, se cursaron 2 multas por 160 UTM, las cuales tienen relación directa con temas de seguridad y salud ocupacional³⁴.

³³ 201-1

³⁴ 307-1;419-1

9. COMUNICACIONES

Temas materiales:

- Comunicación y difusión de sostenibilidad
- Relacionamiento con partes interesadas

La información que genera la viña es difundida a través de diferentes canales de comunicación, dependiendo de la parte interesada involucrada.

Las principales limitaciones tienen relación con el acceso a la información o el envío de ésta a partes interesadas, principalmente externas.

Se está trabajando en fortalecer canales de comunicación entre áreas y así como con las partes interesadas externas.



Figura 5: Partes interesadas Viña Cono Sur.



9.1 RELACIÓN CON PARTES INTERESADAS³⁵

Para establecer una convivencia sana, es necesario mantener una relación constante con todas las partes interesadas. Es así que la comunicación es una parte fundamental que permite establecer relaciones duraderas y confiables en el tiempo.

Permanentemente se realizan evaluaciones al desempeño de nuestros proveedores críticos, en la que participa el personal directamente relacionado con ellos. El objetivo es contar con colaboradores que se encuentren alineados con los requisitos que la organización plantea en materia de seguridad y salud ocupacional, calidad, medio ambiente y laboral³⁶. Lo anterior ayuda a contar con materia prima, productos y servicios que nos permiten elaborar vinos de alta gama y entregar un producto de calidad Premium.

9.2 CANALES DE COMUNICACIÓN

La organización cuenta con canales directos de comunicación con los diferentes grupos de interés. Dependiendo de la parte interesada, las consultas pueden ser recibidas por los Jefes de área o directamente por el Gerente general. Según su importancia, éstas pueden ser analizadas directamente por el área involucrada o con el comité de sustentabilidad (figura 3³⁷), donde el órgano superior de gobierno define qué se va a realizar, designa a un área en específico para apoyar la situación o si es necesario elevar la solicitud hasta instancias superiores en el Holding Concha y Toro. Los compromisos establecidos dentro de las reuniones periódicas del Comité de sustentabilidad quedan registros en la respectiva minuta de la actividad³⁸.

Cuando se generan situaciones críticas que puedan afectar aspectos económicos, sociales y/o ambientales, se notifica al área correspondiente y a los responsables de dicha área para informar el estado de la situación y las acciones que serán tomadas. El seguimiento se realiza directamente con el área involucrada y en reuniones periódicas del comité de sustentabilidad³⁹.

Adicionalmente, como parte de la gestión estratégica de la viña, se define la necesidad de mejorar los actuales canales de comunicación con los colaboradores internos, lo que se informará en el próximo reporte.

³⁵ 102-13;102-40

³⁶ 102-42

³⁷ 102-21

³⁸ 102-25

³⁹ 102-33

Figura 6: Principales canales de comunicación con partes interesadas.

Partes interesadas Externas							Partes interesadas Internas	
[GREMIOS Y ASOCIACIONES]	[CONSUMIDORES]	[PROVEEDORES]	[COMUNIDAD LOCAL]	[CASA CERTIFICADORA]	[AUTORIDADES]	[CLIENTES]	[EMPLEADOS]	[GERENCIA]
Correo electrónico Teléfono Visitas a nuestras instalaciones	Página web Redes sociales	Teléfono Evaluación de proveedores Visitas a nuestras instalaciones Correo electrónico	Página web Teléfono visitas a nuestras instalaciones Redes sociales	Correo electrónico Visitas a nuestras instalaciones Teléfono	Correo electrónico Visitas a nuestras instalaciones Teléfono	Visitas a nuestras instalaciones Página web Contacto con Export Manager	Reuniones con jefatura Reuniones del Comité Paritario Buzones de sugerencias Correo electrónico Revista interna del Holding Encuestas de materialidad Publicaciones en diarios murales Redes sociales Evaluaciones de desempeño Canales de denuncia por la web o buzones	Informes de resultados Correo electrónico Reuniones con diferentes áreas

9.3 CANALES DE COMUNICACIÓN

A través de diferentes canales de comunicación la organización da a conocer información importante en materia de sustentabilidad a sus partes interesadas. La forma más efectiva de dar una visión general de la organización es a través de la distribución de su Reporte de Sostenibilidad, documento que se genera anualmente y que se encuentra disponible en la página web de Cono Sur www.conosur.com. Para el caso de las partes interesadas internas, éste es distribuido de manera masiva a través de correo electrónico.

9.4 POLÍTICA INTEGRADA DE GESTIÓN, RESPONSABILIDAD SOCIAL, CÓDIGO DE CONDUCTA Y REGLAMENTO INTERNO

Viña Cono Sur ha definido una Política Integrada de Gestión, la cual incluye compromisos asociados a los ámbitos de calidad, medio ambiente, energía, gases de efecto invernadero, seguridad y salud ocupacional. Este documento fija el marco desde el cual se establecen los objetivos y metas del sistema de gestión integrado. Es además dado a conocer a cada miembro de la organización, especialmente a quienes ingresan por primera vez a ella⁴⁰. Durante el 2017 la Alta dirección define una Política de Responsabilidad Social, documento que es adicional y complementario a la Política Integrada de Gestión.

Con base a la normativa legal vigente y los acuerdos voluntarios adquiridos por la organización, se conforma el Código de Conducta de Viña Cono Sur, el cual pretende ser una guía para el comportamiento de cualquier trabajador que labore en o para Cono Sur. Este documento es complementario al Código de Ética y Conducta de Viña Concha y Toro S.A. y filiales.

Cada vez que ingresa una persona nueva a Cono Sur, recibe el Reglamento interno de orden, higiene y seguridad, el cual establece un resumen de las principales normas que debe cumplir el personal para mantener un ambiente sano y seguro.

Durante el 2017 se realizaron varias capacitaciones orientadas a temas de no discriminación, trabajo forzoso, acoso, entre otras. La alta dirección de Cono Sur decidió realizar la validación utilizando como base la certificación For Life para ver el nivel de cumplimiento en estos temas⁴¹.

⁴⁰ 205-2; 205-1

⁴¹ 205-3;406-1;408-1;409-1;
411-1;412-2; 206-1;415-1

DERECHOS HUMANOS

En base a la ley de 20.968 de la legislación Chilena, ISO 26.000, los estándares descritos por el Monopolio Sueco Business Social Compliance Initiative (BSCI) y el derecho fundamental de derechos humanos establecido por la Organización de las Naciones Unidas. El Código de conducta al igual que el reglamento interno de la viña describe y establece los principios de derechos humanos que acoge la Viña Cono Sur comprometiéndose a respetar, proteger y promover los derechos humanos.

No se presentaron reclamos durante el transcurso de este periodo dentro de la organización ni con proveedores externos.

NO DISCRIMINACIÓN

Como parte de su Política integrada, Código de conducta y reglamento interno de orden, higiene y salud, Viña Cono Sur no realiza discriminación en base a raza, credo, color, religión, nacionalidad, género, edad, afiliación política, discapacidad, orientación sexual, estado civil o etnia.

No se presentaron reclamos durante el transcurso de este periodo dentro de la organización ni con proveedores externos.

EXPLOTACIÓN Y TRABAJO INFANTIL

Si bien la legislación acepta la contratación de personal que cuente con más de 15 años de edad pero con menos de 18, previo consentimiento de sus padres y autorización notarial, Viña Cono Sur ha establecido en su Código de conducta, al igual que en el reglamento interno, que todo el personal sea mayor de edad.

No se presentaron reclamos durante el transcurso de este periodo dentro de la organización ni con proveedores externos.

POLÍTICA PÚBLICA

Viña Cono Sur no pertenece a ningún partido político, ni manifiesta simpatía por ninguno en particular, dejando libertad total a sus dependientes de optar por quien más les represente. Consecuentemente, tampoco realiza aportes económicos de ningún tipo a algún partido político o instituciones con éstos relacionadas.

No se presentaron reclamos durante el transcurso de este periodo dentro de la organización ni con proveedores externos.

TRABAJO FORZOSO

El trabajo forzoso se define en el Convenio N°29 de la Organización Internacional del Trabajo (OIT), uno de los convenios de la OIT más ratificados, como el trabajo que se realiza sin consentimiento voluntario y bajo coacción. Es en este sentido que Viña Cono Sur rechaza categóricamente el trabajo forzoso adhiriendo al Convenio sobre trabajo forzoso, 1930 N°29 comunicado a través de su código de conducta, así como a los instrumentos internacionales existentes en relación a esta materia.

No se presentaron reclamos durante el transcurso de este periodo dentro de la organización ni con proveedores externos.

DERECHOS DE LOS INDÍGENAS

Viña Cono Sur no ha registrado incidentes relacionados con la violación de los derechos de los indígenas. Actualmente contamos con un trabajador descendiente de una etnia indígena, certificado por la CONADI (Corporación Nacional de Desarrollo Indígena).

No se presentaron reclamos durante el transcurso de este periodo dentro de la organización ni con proveedores externos.

LIBERTAD DE ASOCIACIÓN Y CONVENIOS COLECTIVOS

Reglamento interno de Orden, Higiene y Seguridad Cono Sur S.A., señala: "...Cada trabajador, con excepción de las restricciones legales aplicables, tiene el derecho a constituir sindicatos o asociaciones de trabajadores, y de afiliarse a ellos, con la sola condición de sujetarse a la ley y a los estatutos de las mismas...". Es así que Viña Cono Sur no restringe a sus trabajadores la libertad de asociación; actualmente no se ha constituido ningún sindicato dentro de las instalaciones de Cono Sur no contando con convenio colectivo. Se cuenta con reuniones constantes entre el órgano superior de gobierno y un grupo representante de trabajadores de enología. En estas mesas de diálogo los operarios proponen nuevos temas para análisis y nuevos beneficios a obtener, los cuales son luego revisados y analizados por la alta dirección.

No se presentaron reclamos durante el transcurso de este periodo dentro de la organización ni con proveedores externos.

LIBRE COMPETENCIA

Por otro lado, Viña Cono Sur compete a la par con todos los actores de este mercado. No ha recibido acciones jurídicas relacionadas con la participa en prácticas monopólicas o contra la libre competencia. Actualmente continuamos compitiendo libremente. Los mecanismos se encuentran descritos en la figura 8.

No se presentaron reclamos durante el transcurso de este periodo dentro de la organización ni con proveedores externos.

MECANISMOS DE RECLAMACIÓN

Los mecanismos formales de reclamación se encuentran establecidos en el reglamento interno al igual que en su código de conducta. El propósito de los canales habilitados para denunciar cualquier actividad que interfiera con un ambiente sano de trabajo, así también a solicitudes realizadas por los trabajadores para mejorar las condiciones de trabajo actuales. Los destinatarios son varias, dependiendo del contenido son enviados al área de recursos humanos y a las jefaturas correspondientes. Posterior a esto, se conforma un grupo interno de investigación el cual indaga sobre el tema recopilando más información para posteriormente presentarla a las áreas involucradas, definiendo las acciones a tomar. Los mecanismos se encuentran descritos en la figura 6.

No se presentaron reclamos durante el transcurso de este periodo.

CORRUPCIÓN

En base al Código de conducta, este establece "Se espera de todos quienes forman parte de Viña Cono Sur no tomar parte de actos de Corrupción. No está permitido la aceptación de beneficios personales o compensaciones económicas de ningún cliente, proveedor u otra persona, natural o jurídica, que intente establecer relaciones comerciales con la organización", acuerdo adquirido por el compromiso del Business Social Compliance Initiative BSCI.

No se presentaron reclamos durante el transcurso de este periodo dentro de la organización ni con proveedores externos.

COMPORTAMIENTO EMPRESARIA ÉTICO

En base al Código de Conducta y su reglamento interno "Conforme a la Ley N°20.393, que establece la responsabilidad penal de las personas jurídicas por los delitos de lavado de activos, financiamiento del terrorismo y cohecho a funcionario público nacional o extranjero, la compañía podrá ser responsable por la comisión de los delitos señalados en la referida Ley, por parte de los trabajadores y dependientes dentro del ámbito de sus funciones. En consideración a lo anterior, la compañía prohíbe expresamente cualquier conducta que pueda dar lugar a la imputación penal de la empresa bajo la Ley N°20.393 por los actos cometidos por los Dueños, Controladores, Directores, Responsables, Ejecutivos Principales, Representantes, quienes realicen actividades de administración o supervisión y cualquier colaborador de la compañía o externo que represente a la compañía."

No se presentaron reclamos durante el transcurso de este periodo dentro de la organización ni con proveedores externos.

TRABAJO PRECARIO Y JORNADA LABORAL DECENTE

Toda persona que ingresa a trabajar dentro de la viña Cono Sur es contratada ya sea de forma permanente, temporal o por obra o faena. El contrato es un instrumento legal que establece las individualidades de las partes, jornada laboral, renta, y otras condiciones del trabajo. Por otro lado, una vez que el trabajador se ha incorporado a la Viña, se realizan las inducciones correspondientes tanto de los compromisos suscritos por la viña Cono Sur, declarados en su Política integrada, Código de conducta y Reglamento interno, como también la inducción relativa a la realización de su labor (considerando aspectos de seguridad y salud ocupacional).

No se presentaron reclamos durante el transcurso de este periodo dentro de la organización ni con proveedores externos.

Esta información es entregada a nuestros nuevos trabajadores mediante inducciones al momento de su ingreso a Cono Sur. Sin embargo, es necesario reforzar estos conocimientos al personal permanente de las diferentes áreas operativas, así como en los niveles gerenciales. Nos comprometemos para el 2017 a realizar las capacitaciones correspondientes es temas descritos en nuestro Código de Conducta.

10. SITUACIÓN LABORAL & TRABAJADORES

Temas materiales:

- Ambiente laboral
- Condiciones laborales
- Salario ético
- Capacitaciones y formación
- Jornada laboral, Salud y seguridad ocupacional
- Calidad de vida
- Libertad de asociación.

Cumplimiento ODS



“Brindar oportunidades laborales, sin discriminación, en igualdad de condiciones y trato, todo enmarcado en un ambiente que propicie el desarrollo profesional, el buen clima laboral y, por sobre todo, el compromiso con lo que hacemos”

Los temas materiales descritos a continuación fueron seleccionados de los temas más significativos de la encuesta.

Los impactos producidos se generan al interior de organización, pudiendo afectar a operarios y trabajadores que se encuentran realizando sus labores, abarcando también a todos los proveedores que ingresan a las instalaciones de la organización.

Las limitaciones, dependiendo del tema material, se vieron modificadas por diferentes situaciones ocurridas durante el 2017. Por una parte, se realiza una reestructuración de diferentes áreas de Cono Sur, y por otra, se aplicaron restricciones presupuestarias.

10.1 BALANCE SEGURIDAD Y SALUD OCUPACIONAL ⁴²

En un breve resumen referente a temas de salud y seguridad laboral, se puede mencionar que en el año 2017 Viña Cono Sur mantuvo todas sus actividades de prevención, tales como charlas, capacitaciones, inspecciones, comités paritarios, reuniones de gestión, con objeto de mantener instaurada la cultura auto cuidado dentro de la organización.

En la evaluación del Decreto Supremo N° 67, sobre exenciones, rebajas y recargos de la cotización adicional diferenciada, la viña mantiene la tasa de cotización adicional de 0,68 % para el próximo periodo 2018 – 2019. Es por esto que la organización redoblará esfuerzos en sitios con mayor accidentabilidad y siniestralidad. El objetivo principal es seguir inculcando en cada colaborador de Cono Sur la importancia del autocuidado durante el desarrollo de sus actividades laborales. La meta es lograr rebajar un escalón en la tasa de cotización adicional en la próxima evaluación de este decreto.

ESTADÍSTICAS DE SALUD Y SEGURIDAD OCUPACIONAL

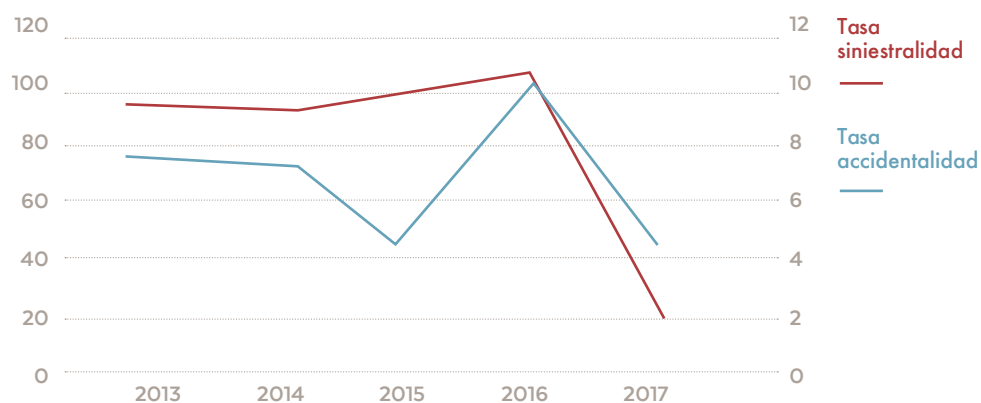


Figura 7: Resultados de las tasa en seguridad y salud en el trabajo

⁴² Para más información, revisar el Anexo A / 403-2

10.2 LIBERTAD DE ASOCIACIÓN Y CONVENIOS COLECTIVOS⁴³

En base a su Código de conducta y a la legislación vigente, Viña Cono Sur no restringe a sus trabajadores la libertad de asociación; actualmente no se ha constituido ningún sindicato dentro de las instalaciones de la organización, no contando con convenio colectivo vigente. A pesar de lo anterior, Viña Cono Sur ha definido instancias de reunión directa entre la gerencia y los trabajadores a través de la constitución de mesas de diálogo; las reuniones se desarrollan con los representantes de los trabajadores de las diferentes áreas de manera bimensual y cuenta con el propósito de revisar/evaluar temas de interés para los trabajadores. De estas reuniones se pueden generar acuerdos los cuales son registrados y monitoreados por parte del área de Recursos Humanos.

10.3 CAPACITACIÓN Y FORMACIÓN⁴⁴

Cada año la viña realiza evaluaciones de desempeño a todo el personal permanente, lo que equivale al 60% de la masa laboral de Cono Sur. Como resultado del proceso se obtienen necesidades de capacitaciones externas a realizar⁴⁵.

El año 2017 presenta un total de horas de capacitación muy similar al período anterior, sin embargo, las horas por trabajador capacitado se incrementaron de manera importante, alcanzando 75% más que el año anterior.

Las capacitaciones tienen por objeto reforzar habilidades, traspasar conocimientos y disminuir la brecha respecto de los requerimientos de cada cargo.

	2016	2017	VARIACIÓN
Total de horas de capacitación	4.370	4.348	-1%
Horas de capacitación por trabajador	24,6	43,0	75%

Nivelación de Estudios

A partir del 2017 Viña Cono Sur ha estado interesada en fomentar el estudio de sus trabajadores a través de programas de nivelación de estudios básicos y medios, con el propósito de que aquellas personas que no hayan podido completar sus estudios primarios y secundarios, lo puedan lograr. Se han desarrollado actividades de nivelación para personal de la organización, las que se han llevado a cabo en instalaciones de la Viña, de manera de mejorar su acceso y el tiempo dedicados a ellas.

Becas de estudio

Viña Cono Sur, al ser parte del Holding Viña Concha y Toro, suscribe sus beneficios de forma íntegra. En este sentido, que Viña Cono Sur ha participado por dos años consecutivos en el otorgamiento de becas de estudio, con el propósito de que los trabajadores destacados puedan desarrollar cursos o carreras técnicas que les permitan crecer dentro de la organización.

Anualmente, Cono Sur otorga dos cupos, los cuales son entregados a diferentes áreas para asegurar representatividad.

2017

Tipo de empleado	Femenino	Masculino	Horas Utilizadas Hombre	Horas Utilizadas Mujer
Calificados y no calificados	5	49	846	108
Técnico, Profesional y Administrativo	18	29	2573	821
Directivo	0	0	0	0
Total	23	78	3419	929
Franquicia Utilizada Cursos	\$9.624.253			
Franquicia Utilizada Viáticos	\$0			
Total Franquicia Utilizada	\$9.624.253			
Franquicia Total a Utilizar	\$30.603.103			
Aporte empresa	\$12.269.055			

Tabla 4: Descripción de las capacitaciones realizadas durante el periodo 2017⁴⁶.

⁴³ 102-41

⁴⁴ 404-2

⁴⁵ 404-3

⁴⁶ 404-1

10.4 CALIDAD DE VIDA

Viña Cono Sur y la Asociación Chilena de Seguridad (ACHS) implementaron el programa de Calidad de vida durante el año 2016. En el periodo 2017, por diversos motivos, el programa se postergó, esperando retomarlo a mediados del 2018.



⁴⁷ 401-2

⁴⁸ 405-2

10.5 BENEFICIOS A EMPLEADOS DE CONO SUR

Algunos de los beneficios que reciben los trabajadores permanentes de Viña Cono Sur, tanto hombres como mujeres, de las diferentes áreas de Cono Sur, corresponden a⁴⁷:

Los beneficios valorizados los reciben el 100% de las personas con contratos permanentes. Las remuneraciones de los trabajadores se encuentran alineadas al cargo que ejercen y no al género, existiendo retribuciones igual entre hombre y mujeres⁴⁸.

	2016	2017	Variación	Definición
Aguinaldos (Fiestas Patrias y Navidad)	\$55.350.000	\$57.350.015	4%	Monto en dinero entregado por la empresa a cada trabajador, por cada una de dichas festividades (1 vez al año cada festividad).
Movilización	\$28.330.025	\$30.449.270	7%	Asignación diaria, en dinero, entregado por la empresa a cada trabajador para su transporte acorde a los días trabajados.
Colación	-	\$32.960.602	-	Asignación diaria, en dinero, entregado por la empresa a cada trabajador para alimentación acorde a los días trabajados, sólo aplica para los sitios en donde no se puede entregar el servicio de alimentación a través de una empresa externa.
Bono Escolaridad	\$8.149.592	\$11.010.560	35%	Desde jardín infantil a universidad, monto en dinero entregado por la empresa por cada carga o por estudios del mismo trabajador, previa entrega de certificado de alumno regular (1 vez al año).
Bono Natalidad	\$67.352	\$826.194	1127%	Monto en dinero entregado por la empresa al trabajador por el nacimiento de hijo o hija, previa entrega de certificado de nacimiento (1 vez al año por evento).
Bono Sala Cuna	\$3.018.457	\$1.997.317	-34%	Monto en dinero entregado por la empresa al trabajador para el cuidados de sus hijos o hijas.
Bono Matrimonio	\$309.921	\$246.776	-20%	Monto en dinero entregado por la empresa al trabajador para su matrimonio, previa entrega de certificado de matrimonio o de acuerdo de unión civil.
Bono Vacaciones	\$20.150.465	\$22.953.030	14%	A todo quien haya tomado 10 días hábiles de vacaciones como mínimo, se le entrega un bono en dinero 1 vez al año.
Bono Anual	\$177.801.549	\$137.213.894	-23%	Monto entregado por la empresa a cada trabajador con contrato indefinido y vigente a diciembre del año respectivo, calculado acorde a las utilidades de la compañía.
Bono Guilisasti	\$32.674.500	\$29.970.000	-8%	Monto de dinero entregado a cada trabajador con contrato indefinido que se calcula en función de la utilidad de la compañía del ejercicio del año inmediatamente anterior. Requisito: Contrato vigente a Diciembre de cada año.
Bono Antigüedad	\$2.422.814	\$4.594.590	90%	Entregar una cantidad de dinero a los trabajadores que cumplen 10, 15, 20, 25, 30 y 35 años dentro de la empresa, por evento.
Bono Vendimia	\$71.179.852	\$71.765.170	1%	Cantidad de dinero, que es otorgado por el área enología y agrícola, por participación en período de vendimia.
Bono de excelencia operario	\$16.717.734	\$18.864.727	13%	Cantidad de dinero entregada a cada trabajador de la bodega de Cono sur, por cumplir las normas y tareas impuesta por la alta dirección.
Total	\$416.172.261	\$420.202.145	1%	

10.6. SALARIO ÉTICO

Viña Cono Sur adecúa sus estándares de renta a lo estipulado por la legislación vigente. El sueldo mínimo es reajustado por Ley todos los años de acuerdo a lo publicado en Diario Oficial. El año 2017 el salario mínimo fue reajustado a \$264.000. La remuneración definida en la compañía está asociada al perfil del cargo, procurando velar por la equidad interna y externa. No existe diferenciación respecto a género, existiendo igualdad en las retribuciones entre hombre y mujeres⁴⁹.

Para el caso de las pensiones, la Ley establece el pago de un porcentaje de la remuneración imponible mensual del trabajador destinado a cotizaciones previsionales. Este monto corresponde al 20% aproximadamente de las remuneraciones imponibles mensuales y que se divide en un aporte aproximado del 13% que se envían a la Administradora de Fondos de Pensiones y un 7% que se envía al Fondo de Salud; el desglose del fondo previsional de la Administradora de Fondos de Pensiones se detalla así: un 10% que se va a la cuenta de capitalización individual dirigida directamente al fondo de pensiones de cada persona, un porcentaje que varía entre el 0,77% y 1,45% correspondiente a la comisión por la administración de esos fondos (la variabilidad depende de la Administradora de Fondo de Pensiones al que esté suscrita la persona) y un 0,6% de las remuneraciones es destinado al fondo de Cesantía para trabajadores con contrato indefinido, mientras que Cono Sur aporta con el 2,4% de la remuneración imponible mensual a dicho fondo. En el caso de trabajadores a plazo o por obra o faena, el aporte de la empresa aumenta al 3% de la remuneración imponible y no hay un aporte individual al Fondo de Cesantía. Cabe destacar que nuestro sistema previsional es un sistema basado en la capitalización individual donde cada trabajador, producto de las cotizaciones previsionales que ha logrado sumar a lo largo de sus años laborales, obtiene el monto de su pensión toda vez que el aporte se produzca con las menores lagunas previsionales hasta la edad de jubilación del trabajador.

El área de Recursos Humanos, es la encargada de realizar la gestión y verificación de las remuneraciones pagadas

al interior de la organización. Además, verifica el pago de cotizaciones previsionales y entrega información sobre los sistemas de pensiones para generar mayor cultura respecto al tema. Adicionalmente, se verifican los sueldos con el área de RR.HH. corporativa de Viña Concha y Toro para definir en base al cargo, la remuneración correspondiente⁵⁰.

Durante el 2017, el área de recursos humano fue auditado en temas de remuneración ética con el objetivo de verificar si se está pagando un salario acorde a la zona donde habitan los trabajadores.

10.7. TASA DE ROTACIÓN⁵¹

La Tabla 5 muestra la tasa de rotación del personal durante el año 2017. Se aprecia un aumento significativo durante la temporada, principalmente debido a un proceso de reestructuración profunda llevada a cabo por el Holding Viña Concha y Toro, el cual abarcó a Viña Cono Sur.

Tasa de Rotación	Cono Sur	2016	2017
Mujeres	Rotación Voluntaria	2,25	2,4
	Rotación No Voluntaria	0	1,18
Hombre	Rotación Voluntaria	4,49	1,0
	Rotación No Voluntaria	0	0,38

Tabla 5: Tasa de rotación en diferentes periodos.

10.8. RANGOS ETARIOS⁵²

En la siguiente figura se muestra la distribución por edad de los trabajadores de Viña Cono Sur. Se aprecia que la proporción de los trabajadores entre los 26 y 55 años es muy homogénea. El rango de menor preponderancia es el de los 18 a los 25 años.

⁴⁹ 201-3

⁵⁰ 102-36

⁵¹ 401-1

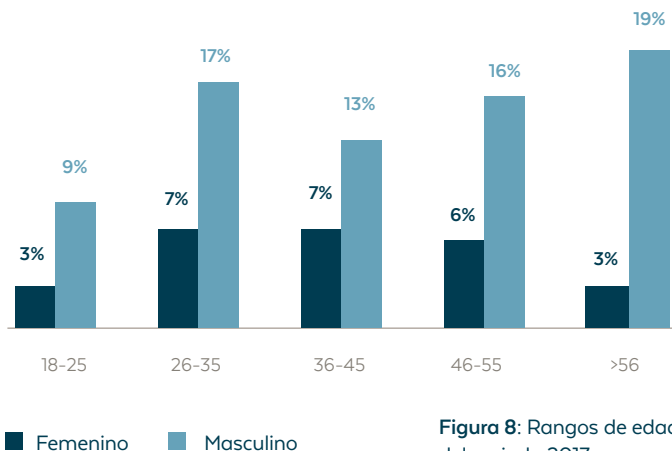


Figura 8: Rangos de edad del periodo 2017.

10.9. COMITÉ PARITARIO DE HIGIENE Y SEGURIDAD⁵³

Los fundos que presentan más de 25 trabajadores cuentan con un Comité Paritario establecido, el cual representa a todos los colaboradores en materias de higiene y seguridad. Hoy en día solo existe un fundo que no cuenta con Comité Paritario de Higiene y Seguridad ya que la masa de trabajadores es inferior a lo indicado por la ley.

Viña Cono Sur cuenta con comités paritarios de higiene y seguridad en las siguientes instalaciones

- Fundo Campo Lindo (Leyda)
- Fondos Las Lomas, Las Lomitas y Las Hijuelas (Peralillo)
- Fundo y Bodega Santa Elisa (Chimbarongo)
- Fundo El Encanto (San Felipe)
- Fundo La Espuela (Maule)

Los comités paritarios se reúnen todos los meses, donde se analizan temas de higiene y seguridad ocurridos en el sitio respectivo. De estas reuniones se dejan minutas con los temas tratados a las cuales se les desarrolla seguimiento constante para ver su estado.

Es importante destacar que cada comité cuenta con diferentes comisiones, tales como:

- Comisión investigadora de accidentes, que se encarga de investigar hechos indeseados ocurridos en el sitio, buscando las causas del hecho y las mejoras respectivas.
- Comisión de capacitaciones y difusión, que ayudan a buscar temas para analizar con el personal y la difusión respectiva de estos.
- Comisión de inspecciones, que colaboran en desarrollar inspecciones a diferentes áreas del sitio.

En el año 2017 se realiza la reelección de los comités paritarios en los diferentes fundos, los que colaboran con el Departamento de Prevención de riesgos en cuanto a investigando accidentes y mejoras en temas de salud e higiene.

10.10. CONDICIONES LABORALES Y JORNADA LABORAL

Durante el 2017, el área de Recursos Humanos de Viña Cono Sur, se concentró en varios temas relacionados al ámbito laboral. La metodología utilizada se basó en la certificación For Life, donde se realizaron las verificaciones de diferentes puntos asociados a responsabilidad social empresarial, con la meta de evaluar el actual nivel de cumplimiento por parte de la organización. Luego de un análisis de brecha e implementación de un plan de acción, a finales del 2017 se inició el proceso de certificación del estándar, con el objetivo de alcanzarla a inicios del 2018.

10.11. AMBIENTE DE TRABAJO

Parte importante de los temas de materialidad fueron obtenidos de los comentarios entregados por el equipo de Cono Sur, principalmente a través de la encuesta de Engagement (compromiso⁵⁴) realizada durante el 2016. Los resultados mostraron que se cuenta con un compromiso de un 81%, lo cual refleja una mejor valoración respecto de la encuesta realizada el 2014, donde se alcanzó un 71% de compromiso. Este proceso se realiza de manera bienal, correspondiendo la próxima evaluación el 2018.

CAMPO LINDO	
Empresa	Trabajadores
6	6 2
PERALILLO	
Empresa	Trabajadores
5 1	7
SANTA ELISA	
Empresa	Trabajadores
6	6
EL ENCANTO	
Empresa	Trabajadores
5 1	3 3
LA ESPUELA	
Empresa	Trabajadores
5 1	5 1

Figura 9: Desglose por región, sexo y representación de los Comités paritarios de Cono Sur.

⁵² 405-1

⁵³ 403-1

⁵⁴ 102-43

11. COMUNIDAD

Temas materiales:

- Impacto social económico en la comunidad
- Impacto ambiental Comunidad
- Actividad Comunidad

Los fundos que se encuentran ubicados próximos a centros poblados son:

- Santa Elisa, presente en la zona central de Chimbarongo.
- Las Lomas, Lomitas e Hijuelas, que se encuentran en la zona norte de Peralillo.
- La Espuela y El Estribo, presente en la zona norte de San Clemente

La comunidad cercana tiene contacto directo con la viña. Solicitud de información o requerimientos especiales pueden ser tratados por el responsable del área a la cual se dirige la comunicación. Si ésta requiere mayor análisis, puede ser derivada a instancias superiores, RRHH o Gerencia general. Últimamente, la comunidad de Chimbarongo se ha acercado más a la viña, principalmente a través de colegios. En la misma línea la Municipalidad y la Viña han estrechado lazos.

11.1. IMPACTO AMBIENTAL EN LA COMUNIDAD

En los fundos descritos anteriormente, que presentan mayor cercanía a la comunidad, se han establecido planes de acción en base al Decreto Supremo 158, sobre aplicaciones de plaguicidas, informando oportunamente tanto a la población cercana como a la autoridad sanitaria sobre cualquier aplicación que realice el fundo. El Encanto, Mulchén, Campo Lindo y El Centinela no presentan poblaciones cercanas, sin embargo, se realizan las notificaciones correspondientes a los organismos de salud.

En relación a los posibles impactos generados, principalmente

por ruido emitido por la bodega, que puedan afectar negativamente a la comunidad, se realizan seguimiento de estos parámetros en las épocas críticas. Para el caso del fundo Santa Elisa, el cual se encuentra inserto en el centro de Chimbarongo, se cuenta con estudios de ruido ambiental, del cual se han desprendido planes de acción para el aviso de la comunidad ante los eventos de heladas .

11.2. IMPACTO SOCIAL ECONÓMICO EN LA COMUNIDAD

En todos los fundos de Cono Sur se fomenta la contratación de trabajadores de la zona, al comienzo de actividades de importancia agrícola, como es vendimia/poda/cosecha, dando oportunidad a jóvenes estudiantes de los colegios técnicos de último año que sean mayores de edad, así como a persona menos calificadas.

11.3. ACTIVIDADES CON LA COMUNIDAD

En el periodo 2017 se ha evidenciado un mayor acercamiento entre Cono Sur y la comunidad; se ha solicitado apoyo con diferentes iniciativas como la utilización de zonas deportivas o infraestructura al interior de la organización o auspicio con productos para la realización actividades puntuales. En el período del reporte se han apoyado iniciativas universitarias como las Jornadas Donosianas impartidas por la Facultad de literatura de la Universidad Diego Portales y el Seminario Internacional “Ciencia, Ambiente y Educación” impartido por el Centro Interdisciplinario de Líquidos Iónicos de la Universidad de Chile.

Adicionalmente, desde el 2016 se ha incorporado un stand exclusivo en la ExpoMimbre, evento realizado en la ciudad de Chimbarongo, en el cual se busca mostrar a Cono Sur como una empresa local, que aporta al desarrollo de la comunidad, y al mismo tiempo dar a conocer los productos elaborados por la viña.

**Los posibles impactos hacia la comunidad se encuentran concentrados principalmente en el fundo Santa Elisa, el cual se ubica en la ciudad de Chimbarongo, lugar con mayor interacción con las poblaciones aledañas. El resto de los fundos se encuentran alejados de áreas pobladas.*

**Durante el transcurso de este período no se presentaron reclamos por parte de la comunidad*

12. MEDIO AMBIENTE

“Prevenir día a día la contaminación de nuestro entorno a través de programas ambientales con objetivos y metas claras, que aseguren el mejoramiento continuo de nuestros sistemas de producción. Los objetivos están orientados a minimizar la generación de residuos, maximizar su reutilización, aumentar la eficiencia en el uso de plaguicidas optimizando el monitoreo de plagas y enfermedades, utilizar eficientemente los recursos agua y energía, disminuir las emisiones de gases de efecto invernadero, mejorar los procesos y la calidad tanto de la materia prima como del vino”

Temas materiales:

- Eficiencia en los recursos
- Gestión de residuos
- Biodiversidad
- Reciclaje
- Huella de carbono
- Energías renovables no convencionales

Cumplimiento ODS



Los temas materiales listados a continuación son considerados importantes tanto para la empresa como para la comunidad.

Los impactos producidos repercuten a nivel global, dado que algunos de los temas presentados son anexos al cambio climático, siendo necesario tomar acciones.

Las limitaciones, dependiendo del tema material, pueden verse influenciadas por temas presupuestarios y factibilidad técnica, sin embargo, la incorporación de tecnologías y la mejora de la gestión ha demostrado potenciales para ayudar a reducir parte de los impactos generados al ambiente.

12.1 HUELLA DE CARBONO⁵⁶

Viña Cono Sur ha certificado su noveno reporte de emisiones de gases de efecto invernadero, lo cual se realiza bajo el esquema CEMARS⁵⁷, basado a la norma ISO 14.064-1⁵⁸. Este reporte es realizado en base a una temporada agrícola (junio a mayo) correspondiente al periodo 2016 - 2017. En la tabla N° 6 se describen las emisiones reportadas:

Alcance 1

- Mayor ingreso de uva a la bodega que en la temporada anterior (aproximadamente un 15%)
- Aumento en la producción de uva en los campos propios y de terceros

Alcance 2

- Incremento en el uso de energía en la temporada de vendimia.
- Incremento del uso de energía en el fundo El Encanto para la extracción de agua

Alcance 3

- Emisiones generadas por la producción de uvas de externos
- Transporte en general de insumos, uvas y vino
- Vuelos de ejecutivos
- Transporte de producto terminado a destino

CONO SUR HUELLA DE CARBONO

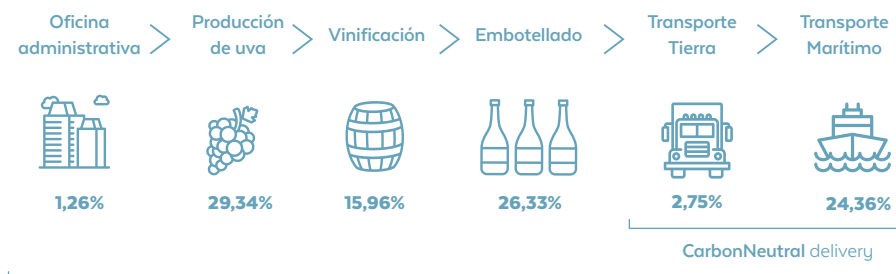


Figura 10:
Resumen de emisión por proceso y neutralización de CO₂

CEMARS
41.633,4 tCO₂e

Alcance	2015-2016 Ton CO ₂ e	2016-2017 Ton CO ₂ e	Variación
Alcance 1	1.914,6	2.253,6	18%
Alcance 2	1.367,2	1.747,3	28%
Alcance 3	36.573,8	37.632,5	2%
TOTAL	39.855,6	41.633,4	4%

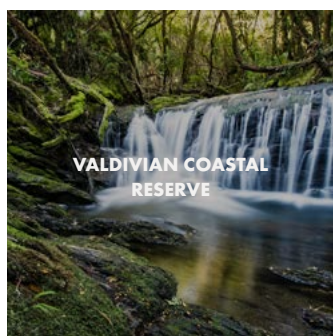
Tabla 6:
Comparación emisión de GEI últimas dos temporadas.

⁵⁶ Resultados obtenidos de la verificación y validación de la información para la certificación de huella de carbono realizado por CEMARS(R)

⁵⁷ <http://www.carbonzero.co.nz/action/CEMARScertification.asp>

⁵⁸ ISO 14064-1:2006 especifica principios y requerimientos a nivel organizacional para la cuantificación y reporte de emisiones y remociones de gases de efecto invernadero.

Al medir y verificar la cantidad gases de efecto invernadero generados en la ejecución de sus procesos, Viña Cono Sur toma la opción de compensar el transporte de los productos Cono Sur e Isla Negra mediante la empresa CarbonNeutral, certificando a Cono Sur que las emisiones generadas son compensadas mediante la adquisición de Bonos de carbono a proyectos destinados a reducir los gases de efecto invernadero. Durante el periodo 2017, Viña Cono Sur compensó 10.808 Ton CO₂. Las emisiones del periodo 2016-2017 se compensaron mediante dos proyectos: *West Indian Wind Power* y *Valdivian Coastal Reserve*.



12.1.1. INTENSIDAD DE EMISIONES⁵⁹

Las siguientes tablas muestran las intensidades de emisiones de gases de efecto invernadero para las tres últimas temporadas, incorporando embotellado.

Tabla 7: Intensidad de emisiones de GEI vino embotellado.

Período	tCO ₂ e	Nº de botellas	Peso Vidrio kg	Vino litro	Peso vidrio/ l vino	Peso vidrio / botella	Litro vino / tCO ₂ e
2014-2015	37.852,96	32.893.924	13.980.613,00	42.065.867	0,332	0,425	1111,3
2015-2016	39.855,64	34.804.439	14.483.945,00	43.705.752	0,331	0,416	1096,6
2016-2017	41.633,41	34.689.737	14.490.305,00	43.821.493	0,331	0,418	1052,6

Agrícola	tCO ₂ e	Kg uva	t uva/ tCO ₂ e
2014-2015	2.133,75	14.187.430	6,6
2015-2016	2.140,96	10.029.203	4,7
2016-2017	2.099,31	12.577.874	6,01

Vinificación	tCO ₂ e	Litros vino	tCO ₂ e / t vino	Ton vino / tCO ₂ e
2014-2015	1.941,93	15.753.527	0,123	8,11
2015-2016	1.861,41	15.913.990	0,117	8,55
2016-2017	2.189,71	18.342.893	0,119	8,38

Tabla 8: Intensidad de emisiones de GEI en producción de uvas.

Tabla 9: Intensidad de emisiones de GEI en vinificación.

Para el periodo 2016 - 2017 se presenta un aumento del 0,26% en el vino producido por parte de Cono Sur, sin embargo se presentó una baja de un -0,33% en el número de botellas utilizadas.

La Tabla 10 muestra las emisiones separadas por cada gas de efecto invernadero⁶⁰.

Tabla 10: Diferencia de emisión de GEI generados por la viña Cono Sur en últimos periodos.

Gas tCO ₂ e	2015-2016				2016-2017				Variación %
	Alcance 1	Alcance 2	Alcance 3	Total	Alcance 1	Alcance 2	Alcance 3	Total	
Metano CH ₄	2,79	0	4,72	7,5	3,15	0,00	5,09	8,2	10%
Dióxido de carbono C ₂ O	1.269,43	1.367,15	36.454,45	39.091,0	1.431,15	1.747,28	37.517,15	40.695,6	4%
Óxido nitroso N ₂ O	255,27	0	0	255,3	488,96	0,00	0,00	489,0	92%
Hidrofluorocarburos HFC	387,14	0	114,68	501,8	330,35	0,00	110,30	440,65	-12%
Perfluorocarburos PFC	0	0	0	0,0	0	0,00	0,00	0	0%
Hexafluoruro de azufre SF ₆	0	0	0	0,0	0	0,00	0,00	0	0%
Total	1.914,6	1.367,9	36.573,9	39.855,6	2.253,6	1.747,3	37.632,5	41.633,4	5%

⁵⁹ Resultados obtenidos de la verificación y validación de la información para la certificación de huella de carbono realizado por CEMARS(R).

⁶⁰ 305-1; 305-2; 305-3; 305-4

12.2 EFICIENCIA ENERGÉTICA

Viña Cono Sur, consciente de la importancia de manejar temas materiales relacionados con el medio ambiente, a partir del 2012 concentra sus esfuerzos en identificar y gestionar sus usos significativos de energía. El año 2014 logra la certificación de su sistema de gestión basado en ISO 50.001:2011, el cual se somete anualmente a una verificación de tercera parte, para asegurar que se mantiene y mejora continuamente. El alcance del sistema se encuentra circunscrito al fundo y bodega Santa Elisa, ya que es el sitio de mayor consumo de energía de la organización. La información es reportada por año agrícola, es decir, desde 1 de junio al 31 de mayo del siguiente año.

ENERGÍA

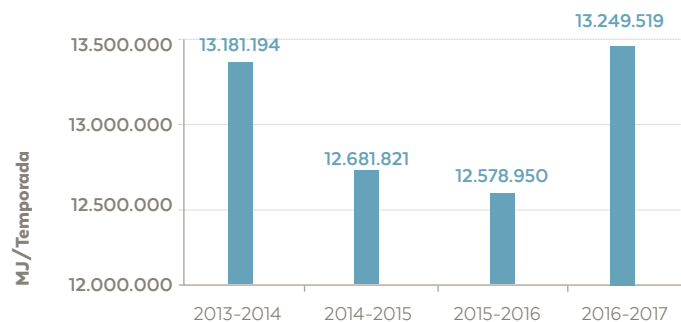


Figura 11: Consumo general de energía durante las últimas 4 temporadas.

El consumo de energía de la última temporada aumentó en un 0,5% respecto del año base (2013-2014) y 5,3% respecto de la temporada anterior. El aumento se concentró principalmente en el uso de electricidad en equipos de frío. El incremento se debió principalmente a temperaturas más altas durante la época de vendimia.

PRINCIPALES CONSUMOS BODEGA CONO SUR

- Electricidad**
 Generación de frío y bombas de riego.
- Gas licuado de Propano**
 Generación de calor en calderas.
- Petróleo Diésel**
 Uso de maquinaria agrícola y equipos electrónicos.

CONSUMO DE ENERGÍA POR FUENTE MJ

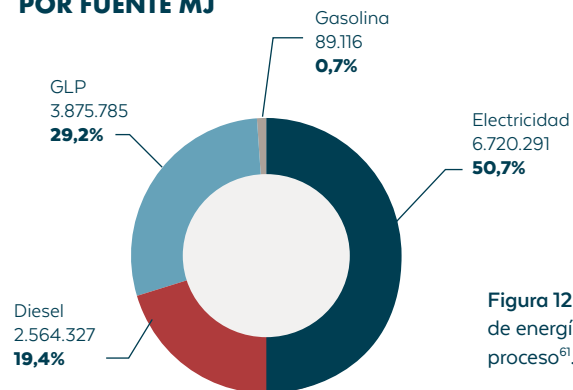


Figura 12: Consumo de energía por proceso⁶¹.

12.2.1 INTENSIDAD ENERGÉTICA⁶²

Durante la temporada 2016-2017 el fundo santa Elisa tuvo una producción de 3.424.941 kg, con un consumo de energía de 0,88 MJ/kg uva, correspondiendo principalmente a electricidad en riego y diésel en maquinaria agrícola. La cosecha de la temporada 2015-2016 correspondió a 2.958.395 kg uva, con un consumo de energía de 3.181.926 MJ, resultado en un indicador de 1,08 MJ/kg uva.

Por su parte, durante la vendimia 2017, período que concentra 2/3 de la energía que se consume en una temporada, la bodega procesó 25.440.802 kg, lo que representa un consumo de 0,38 MJ/kg uva ingresada. Durante la vendimia 2016 la bodega proceso 22.701.840 kg de uva, con un consumo de energía de 8.824.410 MJ.

⁶¹ 302-1; Información obtenida de registros internos de medidores y descargas SAP, validadas por la certificación de ISO 50.001 y CEMARS(R). Conversiones a MJ realizados por <http://www.convertworld.com/es/energía/>

⁶² 302-3

El indicador de desempeño a la temporada fue de 0,39 MJ/kg ingresada, levemente superior a la temporada recién terminada.

COMPARACIÓN CONSUMO DE ENERGÍA POR PROCESO

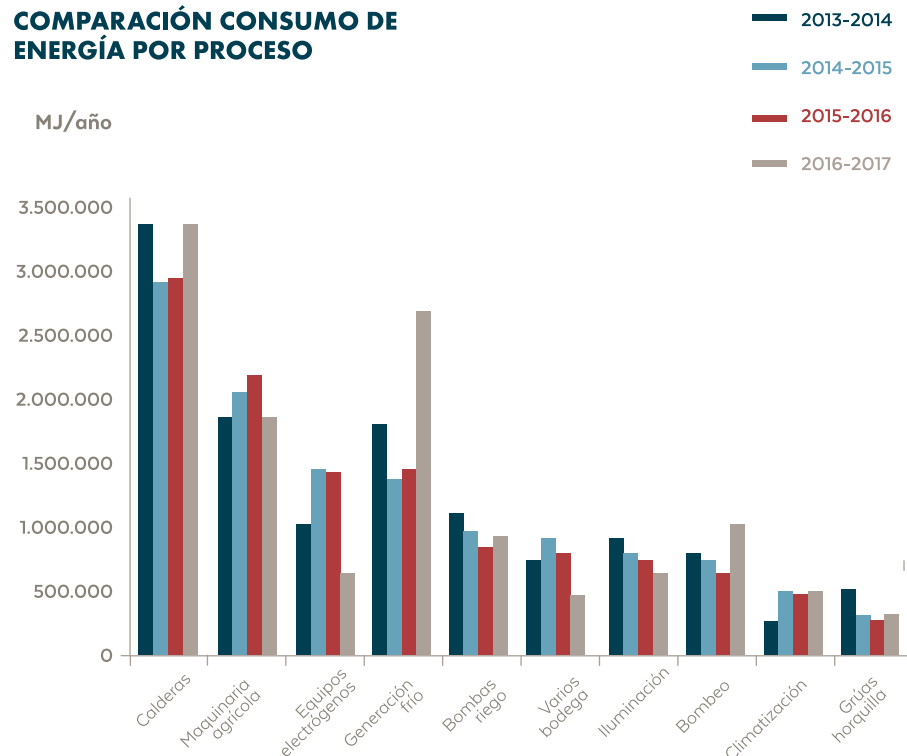


Figura 13: Consumo de energía por proceso en diferentes temporadas.

La figura anterior muestra el consumo de energía de los principales procesos durante las últimas temporadas. El uso de la maquinaria agrícola, la utilización de equipos electrógenos, iluminación, el uso de GLP en grúas horquilla y otros procesos generales utilizados en la bodega presentaron una reducción en su uso de energía en comparación con la temporada anterior. Para el caso de la luminaria, se realiza reemplazo de ampollitas HM y de ahorro de energía por focos con tecnología LED en tres sectores de la bodega. Por su parte, en el sistema de riego de Santa Elisa se realiza la

instalación de dos variadores de frecuencia en dos de los cinco sectores de riego, mismos equipos a los cuales se espera realizar nuevas modificaciones en la siguiente temporada.

Las principales reducciones en los procesos se concentraron en⁶³:

	Reducciones en base a la temporada anterior	Reducciones en base al año 2013-2014
Varios bodega	-30%	-24%
Iluminación	-13%	-31%
Maquinaria Agrícola	-13%	
Equipos electrógenos	-53%	-33%
Grúas horquilla		-45%
Bombas de riego		-10%

Figura 14: Principales reducciones en comparación de la temporada 2017 con el año base.

En consecuencia a los esfuerzos realizados en la gestión de la energía, durante el año 2017 el Ministerio de Energía, en conjunto con la Agencia Chilena de Eficiencia Energética (ACHEE), reconoce a Viña Cono Sur con el Sello de eficiencia Energética Categoría GOLD. Este reconocimiento refuerza la Misión de producir vinos Premium con el debido cuidado hacia el medio ambiente.



12.3 BIODIVERSIDAD

Actualmente, los fundos Santa Elisa, El Centinela, Campo Lindo y El Encanto cuentan con corredores biológicos que sirven como albergue de flora y especies nativas. Los corredores biológicos se encuentran ubicados en el exterior de los cuarteles, de manera que se minimice el impacto tanto en caso de aplicaciones de productos fitosanitarios, como del ruido provocado por la maquinaria agrícola, sirviendo como islas de vegetación, preferentemente con especies nativas, que promueven la coexistencia de insectos y pequeños animales. Actualmente, se cuenta con 47,6⁶⁴ hectáreas destinadas como lugares de protección para la Biodiversidad al interior de los fundos de Cono Sur.

⁶³ 302-4; los resultados presentados son calculados en base a las temporadas anteriores validados por la certificación ISO 50.001.

⁶⁴ 304-3; Dato entregado por el programa Vino, Cambio Climático y Biodiversidad

12.3.1 PROGRAMA “VINO, CAMBIO CLIMÁTICO Y BIODIVERSIDAD”

Viña Cono Sur fue la primera viña en Chile en ser parte del programa Vino, Cambio Climático y Biodiversidad, iniciativa científica que busca desarrollar e instalar mecanismos de conservación de la biodiversidad en el sector vitivinícola chileno, principalmente en la zona mediterránea, reconocida mundialmente por su alto valor ecológico y baja protección por parte del Estado. Actualmente, la viña continúa siendo parte de este programa, mediante el cual se ha rescatado la importancia de la flora nativa, evitando la propagación de especies exóticas invasoras. Se han implementado diferentes prácticas, como la siembra entre hileras con especies nativas y la incorporación de corredores biológicos al interior de los fundos.

Con el objetivo de compartir conocimiento, durante el 2017 se realizó, en las dependencias del Fundo Santa Elisa, el Taller de Innovación y biodiversidad, del Instituto de Ecología y Biodiversidad, participando representantes de las diferentes viñas de la zona central.

Durante el 2017 el fundo Santa Elisa plantó 1.455 árboles nativos, aportados por la Corporación Nacional Forestal CONAF a través del proyecto “+ árboles para Chile”, totalizando a la fecha 3.135. Se espera que durante el 2018 se logre plantar 1.500 árboles adicionales, parte de los cuales serían destinados al fundo Las Lomas, Peralillo.

Durante el 2017, Viña Cono Sur obtuvo el segundo lugar en el concurso “The Drinks Business Green Awards 2017” por el trabajo realizado en biodiversidad.

12.4 ENERGÍAS RENOVABLES NO CONVENCIONALES

Como una medida para reducir nuestros gases de efecto invernadero y el costo energético de algunas zonas, la alta dirección tomó la iniciativa de iniciar la búsqueda e incorporación de plantas fotovoltaicas dentro de los fundos agrícolas de Cono Sur. Durante el 2017 se inicia la construcción de tres plantas solares. Se espera que a inicios del 2018 estas plantas fotovoltaicas se encuentren conectadas a la red.



12.5 GENERACIÓN DE RESIDUOS

A continuación se presentan los residuos generados durante el año 2017:

Desecho	2016	2017	Variación	Unidad	Uso
Asimilables a domiciliarios	81,6	22,47	-72%	Ton	Eliminación, Disposición final, Relleno sanitario autorizado
Orujos y escobajos	2731	3766	38%	Ton	Valorización, Reutilización
Borras y tierras	254	282	11%	Ton	Valorización, Preparación para reutilización
Plásticos	2,3	0,63	-73%	Ton	Valorización, Reciclaje, Plásticos
Vidrios	3	2	-33%	Ton	Valorización, Reciclaje, Vidrios
Chips	7,1	2,86	-60%	Ton	Valorización, Reutilización
Envases vacíos plaguicidas	0	501,66	-	Kg	Eliminación, Disposición final, Relleno sanitario autorizado.

Tabla 11: Comparación de los residuos generados por Cono Sur⁶⁵.

Se ha reducido la generación de envases plástico gracias a la implementación de envases fijos y de mayor tamaño, que permiten la recepción de insumos y evitan la gestión de este tipo de plástico.

La siguiente tabla muestra la cantidad de residuos peligrosos gestionados durante los dos últimos años. Estos residuos son gestionados por la empresa STU, desde el transporte hasta la disposición final⁶⁶.

	2016	2017	VARIACIÓN
Residuos peligrosos Kg	5.085	3.695	-27%

12.5.1. RESIDUOS LÍQUIDOS⁶⁷

Todos los RILes generados por parte de la Viña Cono Sur son trasladados y tratados por la empresa Biodiversa, perteneciente a ESSBIO. A continuación se muestran los resultados de las descargas entregadas para el periodo 2016 - 2017 en año agrícola.

M ³	2015-2016	2016-2017	VARIACIÓN
RIL	37.262	25.948	-30%

Tabla 12: descarga de RILes de la viña Cono Sur.

Se continua invirtiendo en nuevas tecnologías que han permitido la reducción de residuos como borras, tierras filtrantes y residuos industriales líquidos (RILes).

⁶⁵ 306-2; 301-1 ii

⁶⁶ 306-4

⁶⁷ 306-1

12.6 CONSUMO DE AGUA

La figura 15 muestra la evolución del consumo de agua durante vendimia en las últimas temporadas. El período 2016 - 2017 presenta una disminución importante del consumo de agua en relación a la cantidad de uva procesada. La utilización de agua reciclada de los procesos de hidratación de barricas, el uso eficiente del agua para el lavado de camiones, las capacitaciones constantes a los operarios de temporada y de los controles realizados por nuestros operarios líderes han permitido mejorar este indicador.

RELACIÓN L AGUA/ KG UVA

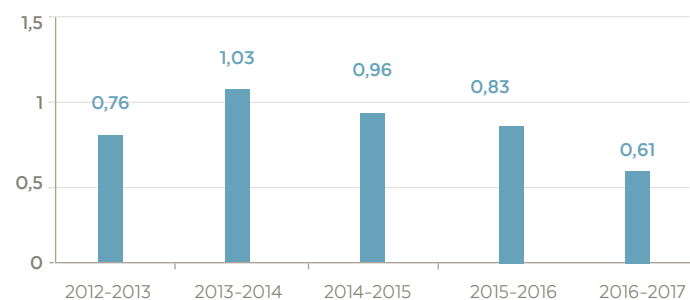


Figura 15: agua utilizada en vinificación.

12.6.1. USO DE AGUA EN VIÑEDOS

El consumo de agua en los campos de Viña Cono Sur está influenciada principalmente por la ubicación dentro de los valles de Chile. Los fundos que se encuentran en el valle central presentan requerimientos de agua mayores que aquellos ubicados cercanos a la costa.

Todos los fundos de Cono Sur poseen sistemas de riego tecnificado (goteo) lo que, sumado al monitoreo de la evapotranspiración, permite entregar de forma controlada el agua, apuntando a ser eficiente en el uso del recurso y a maximizar la calidad de la uva.

Fundos	Extracción de agua	2015-2016 M ³	2016-2017 M ³	Variación
Santa Elisa	Pozo y Canal	1.089.050	1.289.100	18%
San Rafael	Canal	108.569	193.755	78%
El Encanto	Pozo y Canal	190.613	384.430	102%
El Centinela	Pozo	23.517	21.339	-9%
Las Lomas	Pozo	776.355	920.323	19%
La Espuela	Canal	370.151	436.969	18%
El Estribo	Canal	71.207	75.450	6%
Campo Lindo	Pozo	216.350	193.543	-11%

Tabla 13: Comparación de consumos de agua entre las temporadas 2015 - 2016 a 2016 - 2017⁶⁸

Adicionalmente, se encuentra siendo ejecutada la instalación de caudalímetros en todos los equipos de riego de la organización, de manera de monitorear de forma más precisa en consumo de agua.

12.7 MATERIALES⁶⁹

La utilización de insumos agrícolas varía en cada temporada, esto depende principalmente de las condiciones climáticas que se presenten en el año. Dado esto, la diferencias entre las aplicaciones de herbicidas, productos fitosanitarios o fertilizantes, dependerá completamente de las condiciones en la que se encuentre la vid y de las situaciones que puedan afectar a la producción de uva. Para la temporada 2017, se aumentó en el uso de los diversos agroquímicos en polvo, como fitosanitarios y fertilizantes.

Materiales	2015-2016	2016-2017	Variación
Herbicida (Ton)	1,03	1,74	70%
Herbicida (M3)	5,79	3,79	-35%
Fitosanitario (Ton)	185,67	205,38	11%
Fitosanitario (M3)	6,76	31,53	366%
Fertilizantes (Ton)	261,40	1239,58	374%
Fertilizantes (M3)	149,82	214,50	43%

Tabla 14:
comparación de agroquímicos utilizados últimos dos periodos.

Dentro de la tabla 14 se encuentran incorporados todos los insumos utilizados por el área agrícola de Cono Sur, incluyendo insumos orgánicos. A continuación, en la tabla 15, se presenta el indicador de los productos aplicados durante la temporada 2017.

	Kg/ha	Litros/ha
Fertilizantes	1.367	237
Fitosanitario	226	35
Herbicida⁷⁰	4,2	1,9

Tabla 15:
indicadores de consumo de agroquímico utilizado durante el 2017

Cantidad de insumos para vinificación

Materiales	2016	2017	Variación
Aditivos (kg)	31.935	36.551	14%
Enzimas (kg)	1.016,0	784,0	-23%
Enzimas (lt)	140,0	160,0	14%
Productos Filtrantes (kg)	42.887,0	40.254,0	-6%
Gases (kg)	10.178,6	11.232,7	10%
Nieve y Hielo (kg)	8.758,0	8.446,0	-4%
Productos Lavado (kg)	28.500,0	27.000,0	-5%
Sanitizado (lt)	3.130,0	4.458,0	42%
Preservantes (kg)	5.450,0	9.683,0	78%
Levaduras (kg)	1.944,0	2.411,0	24%
Nutrientes (kg)	9.621,0	8.608,0	-11%
Nutrientes (lt)	680,0	0,0	-100%
Clarificantes (kg)	26.058,0	22.086,0	-15%
Clarificantes (lt)	756,0	2.804,0	271%
TOTAL (kg)	166.348	167.056	0%
TOTAL (lt)	4.706,0	7.422,0	58%

En lo que respecta a enología, se aprecia un aumento en la cantidad de insumos utilizados, lo que tiene directa relación con el mayor ingreso de uva a vinificación.

La tabla 17 muestra los materiales utilizados en el proceso de envasado. En comparación al periodo pasado se registra una disminución en el consumo de estos insumos, principalmente debido a una mayor demanda de vino a granel en los principales mercados de destino.

Cantidad de insumos para vinificación

Materiales Tons	2016	2017	Variación
Botellas vidrio	14.575	14.586	0%
Cápsulas aluminio	3,9	4,6	19%
Cápsulas PVC	1,6	1,3	-22%
Cápsulas estaño	0,8	1,0	20%
Etiquetas	241,8	240,9	0%
Cartón	1.590,5	1.332,3	-16%
Corchos	29,8	30,5	2%
Tapas rosca	120,3	119,8	0%
Bag in box (BIB)	13,9	14,2	2%
Tetra	2,5	3,1	24%
Muslet (Aluminio)	2,5	2,1	-16%
Cajas de madera	3,8	5,1	34%
TOTAL	16.586,6	16.340,7	-1%

Tabla 16:
Materiales comprados en el proceso de vinificación 2017.

Tabla 17:
Materiales utilizados en el proceso de embotellado 2017.

⁶⁹ 301-1 i

⁷⁰ El indicador fue solamente considerando para las hectáreas que cuentan con manejo integrado en Cono Sur.

13. PROVEEDORES

Los temas materiales descritos a continuación fueron altamente valorados por diferentes partes interesadas.

Los impactos son generados por empresas externas a la viña, controlando aspectos materiales mediante evaluaciones y auditorías a proveedores.

Las limitaciones de estos puntos se presentan por la gran cantidad de proveedores y productores que maneja la viña, no pudiendo verificar a la mayoría.

Temas materiales:

- Cumplimiento legal proveedores
- Cumplimiento legal en la cadena productiva
- Evaluación de proveedores



13.1 EVALUACIÓN DE PROVEEDORES

Cono Sur cuenta con un número importante de proveedores de insumos, materias primas y servicios, los que son sometidos periódicamente a evaluaciones para dar nuestra percepción en relación a los servicios entregados. Esto permite alinearlos con los requisitos que la organización solicita en temas de seguridad y salud ocupacional, calidad, medio ambiente y laboral⁷¹. Como cada año, nuestros proveedores críticos son sometidos a evaluación en los temas anteriormente descritos, lo que se ejecuta de acuerdo a un programa de evaluación. Durante el período que comprende el presente reporte se incorporan seis nuevos proveedores de insumos agrícolas y dos proveedores de construcción.

En la medida de lo posible, y dependiendo de la zona geográfica en la cual se encuentre ubicado cada fundo y la bodega de

Cono Sur, el abastecimiento de materias primas e insumos es adquirido en un porcentaje importante a proveedores locales. Lo anterior no aplica cuando se trata de compra de uvas provenientes de valles específicos y compras de insumos donde no existen proveedores cercanos que los abastezcan.

La mayor concentración de proveedores de insumos se presenta en el fundo Santa Elisa, Chimbarongo, el cual desarrolla los procesos de producción de uva y elaboración de vino.

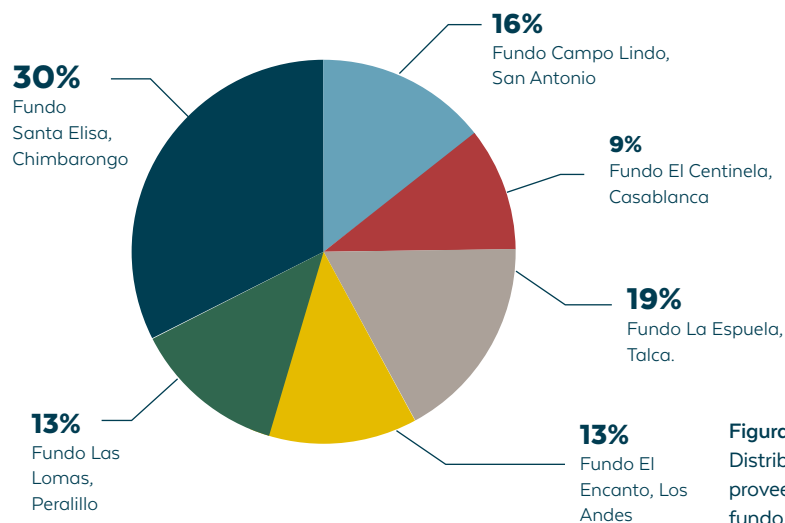


Figura 16: Distribución de proveedores por fundo y ubicación.

13.2 CUMPLIMIENTO LEGAL DE PROVEEDORES Y CUMPLIMIENTO EN LA CADENA PRODUCTIVA⁷²

Durante el 2017, y mediante la verificación realizada por el Código de sustentabilidad de Vinos de Chile en el Área Verde, se certifica a tres proveedores de uva, confirmando cumplimiento en los ámbitos medioambiental, social y legal, recibiendo su certificado correspondiente. Sin embargo, estos esfuerzos no son suficientes para abarcar toda la compra de uva que realiza la empresa, la que alcanza a más de 65 productores.

Se espera incrementar el número de proveedores auditados

⁷¹ 102-42

⁷² 414-1

14. CLIENTES Y CONSUMIDORES

Temas materiales:

- Satisfacción al cliente
- Trazabilidad del producto
- Consumo responsable y beneficios

Cumplimiento ODS



“Continuar con nuestro esfuerzo y mejoramiento continuo hacia la satisfacción total del cliente, a través de personal altamente calificado, tecnología e instalaciones adecuadas y, por supuesto, productos seleccionados bajo estrictos controles de calidad”

Los impactos se presentan en la calidad de nuestros productos y en la satisfacción de nuestros clientes, influenciado directamente por el producto final.

Las limitaciones principales tienen relación con el control del proceso de envasado que se encuentra externalizado.



14.1 SATISFACCIÓN AL CLIENTE

Cada dos años el área comercial de Cono Sur realiza la distribución de las encuestas de satisfacción a todos los distribuidores que acceden a nuestros productos, de manera de determinar principalmente la evaluación en percepción de cada uno de las gamas de vino que adquiere. Correspondía llevar a cabo la medición de satisfacción durante el 2017, pero por decisión gerencial se optó por aplazarla para 2018. El objetivo de esta decisión fue impedir que cambios recientes en la organización, así como temas comerciales, alteraran la real percepción de los clientes sobre la calidad del vino que Cono Sur produce.

14.2 TRAZABILIDAD DEL PRODUCTO

La inocuidad del producto es un requisito muy importante que se debe cuidar en toda la cadena de producción. Sumado a lo anterior, existen requisitos legales asociados a la elaboración del vino que deben cumplirse. Viña Cono Sur cuenta con mecanismos que aseguran poder reconstruir la “historia” de un producto en particular, permitiendo identificar desde el o los productores que entregaron materia prima, hasta los insumos utilizados en el proceso de envasado.

14.3 CONSUMO RESPONSABLE DEL VINO

Viña Cono Sur, en conjunto con Viña Concha y Toro, ha tomado la iniciativa de fomentar el consumo responsable del vino dentro de la organización, impartiendo charlas y capacitaciones en las diferentes oficinas. Como punto de partida del proceso, se inició la capacitación en la oficina administrativa de Cono Sur en Santiago, encontrándose programadas para el 2018 las capacitaciones para el resto de las áreas.

Adicionalmente, Cono Sur cuenta con un mensaje de consumo responsable en las publicaciones que realiza a través de redes sociales y en la página oficial de Cono Sur www.conosur.com, donde se puede encontrar más información referente al consumo responsable en el link: “Disfruta el vino, toma con responsabilidad”.

14.4. RESGUARDO DE LA SEGURIDAD INFORMÁTICA

Todo dato e información de los clientes se encuentra resguardado y con acceso restringido dentro de una red de uso interno. Esta red es manejada por un servicio anexo que nos ofrece Viña Concha y Toro, restringiendo los accesos a información confidencial. Dentro del período reportado no se ha presentado ninguna situación que involucre la pérdida o fuga de información relacionada con clientes⁷³.

14.5 ETIQUETADO⁷⁴

Para el caso del mercado local, la información contenida en la etiqueta debe ser establecida según la legislación nacional⁷⁵, información que es definida por el área legal de Concha y Toro previo al diseño de cada una de ellas. En el caso de los mercados internacionales, los requerimientos de información varían según el país de destino. Las etiquetas de productos con destino a Europa y países latinoamericanos, muestran información sobre el consumo responsable, entregando la dosis recomendada por tipo de consumidor. En cuanto a los idiomas, dependiendo de la flexibilidad del cliente, se emiten etiquetas con las traducciones correspondientes para los mercados de destino, dejando la información clara para los consumidores. Para el año 2017, al igual que en el reporte anterior, no se ha recibido multas por información incorrecta de nuestros etiquetados⁷⁶.



14.6 CONSUMO RESPONSABLE DEL VINO

Toda publicidad diseñada por la Viña Cono Sur es creada por un equipo publicitario, con el objeto de entregar la información de manera simple y verás, sin llevar a la degradación de la competencia y cumpliendo con todas las normativas aplicables a los países de destino o mercado interno. La publicidad se alinea con los estándares que impone el Código Chileno de Ética Publicitaria, difundido por el Consejo de Autorregulación y Ética Publicitaria (CONAR). Durante el periodo 2017, no se han presentado incumplimiento en comunicaciones de marketing⁷⁷.

14.7. TURISMO ENOLÓGICO.

Actualmente, Viña Cono Sur sólo realiza actividades de visita con los clientes, distribuidores, periodistas, entre algunos, donde se visitan fundos o la bodega enológica, mostrando los avances y los nuevos productos que se encuentran disponibles.

Durante el 2017, el Gerente general ha comentado la necesidad de desarrollar el turismo enológico, permitiendo acceso a visitar la viña/bodega y comprar los productos elaborados por Cono Sur. Se espera trabajar en este tema durante la siguiente temporada.

14.8. INVESTIGACIÓN Y DESARROLLO

Durante el 2017, se realizaron diversos estudios con el Centro de Investigación e Innovación de Viña Concha y Toro cooperando en diferentes temas. Continúan las puertas abiertas a las visitas de Colegios y Universidades, además de ofrecer soporte para la realización de prácticas profesionales así como tesis de grado.

⁷³ 418-1

⁷⁴ 417-1

⁷⁵ Ley 18.455 Decreto Supremo 78 y 464

⁷⁶ 417-2

⁷⁷ 417-3

ÍNDICE GLOBAL REPORTING INITIATIVE UTILIZADO EN EL REPORTE DE SOSTENIBILIDAD DE LA VIÑA CONO SUR

En la siguiente tabla podrá encontrar las páginas de referencias según los contenidos implementados del Global Reporting Initiative. En la presente memoria figura el contenido básico de la guía para la elaboración de memoria del GRI. Es necesario tener en consideración que este reporte es de características Esencial, por lo que si requiere información adicional, por favor de comunicarse con cualquier miembro de nuestro equipo para resolver sus dudas.



PERFIL DE LA ORGANIZACIÓN		Página	Omisión	GOVERNANZA		Página	Omisión
102-1	Nombre de la organización.	4	Todos estos contenidos no pueden ser omitidos	102-18	Estructura de la gobernanza	4	Contenido no puede ser omitido
102-2	Marcas, productos y servicios más importantes	4, 11		102-19	Delegación de autoridad	17	
102-3	Lugar donde se encuentra la sede de la organización.	14		102-20	Responsabilidad a nivel ejecutivo de temas económicos, ambientales y sociales	17	
102-4	Países en los que opera la organización.	13		102-21	Consulta a grupos de interés sobre temas económicos, ambientales y sociales	25	
102-5	Naturaleza del régimen de propiedad y su forma jurídica.	4		102-22	Composición del máximo órgano de gobierno y sus comités	17	
102-6	Mercados distribuidos.	10		102-23	Presidente del máximo órgano de gobierno	17	
102-7	Dimensiones de la organización.	13, 22		102-24	Nominación y selección del máximo órgano de gobierno	17	
102-8	Información de los empleados y otros trabajadores.	14		102-25	Conflictos de interés	25	
102-9	Descripción de la cadena de suministro de la organización.	15		102-26	Función del máximo órgano de gobierno en la selección de objetivos, valores y estrategia	17	
102-10	Cambios significativos durante el periodo objeto de análisis en el tamaño, la estructura, la propiedad accionarial o la cadena de suministro de la organización.	14, 15		102-27	Conocimientos colectivos del máximo órgano de gobierno	17	
102-11	Indicar cómo aborda la organización, si procede, el principio de precaución.	16		102-29	Identificación y gestión de impactos económicos, ambientales y sociales	17	
102-12	Principios u otras iniciativas externas de carácter económico, ambiental y social que la organización suscribe o ha adoptado.	21		102-30	Eficacia de los procesos de gestión del riesgo	17	
102-13	Asociaciones y las organizaciones de promoción nacional o internacional a las que la organización pertenece.	25		102-31	Revisión de temas económicos, ambientales y sociales	17	
ESTRATEGIA		Página		102-32	Función del máximo órgano de gobierno en la elaboración de informes de sostenibilidad	17	Se cuenta con información pero no documentada
102-14	Declaración del responsable principal de las decisiones de la organización sobre la relevancia de la sostenibilidad para la organización y la estrategia de esta con miras a abordarla.	3	102-33	Comunicación de preocupaciones críticas	25		
ÉTICA E INTEGRIDAD		Página		102-35	Políticas de remuneración		No se cuenta con información
102-16	Describir los valores, los principios, los estándares y las normas de la organización.	4	102-36	Proceso para determinar la remuneración	31	No se cuenta con información	
			102-37	Involucramiento de los grupos de interés en la remuneración		No se cuenta con información	
			102-38	Ratio de compensación total anual		No se cuenta con información	
			102-39	Ratio del incremento porcentual de la compensación total anual		No se cuenta con información	

PARTICIPACIÓN DE LOS GRUPOS DE INTERÉS		Página	Omisión	ANTICORRUPCIÓN		Página	Omisión
102-40	Lista de grupos de interés	25		205-1	Operaciones evaluadas para riesgos relacionados con la corrupción	26	Información no disponible. No se han realizado al personal permanente, nos comprometemos para el 2018
102-41	Acuerdos de negociación colectiva	29		205-2	Comunicación y formación sobre políticas y procedimientos anticorrupción	26	
102-42	Identificación y selección de grupos de interés	25, 43		205-3	Casos de corrupción confirmados y medidas tomadas	26	
102-43	Enfoque para la participación de los grupos de interés	19, 32					
102-44	Temas y preocupaciones clave mencionados	16					
PRÁCTICAS PARA LA ELABORACIÓN DE INFORMES		Página		COMPETENCIA DESLEAL			
102-45	Entidades incluidas en los estados financieros consolidados	22	Todos estos contenidos no pueden ser omitidos	206-1	Acciones jurídicas relacionadas con la competencia desleal y las prácticas monopólicas y contra la libre competencia	26	El proceso de embotellado es realizado por Concha y Toro
102-46	Definición de los s de los informes y las Coberturas del tema	18					
102-47	Lista de los temas materiales	20					
102-48	Re expresión de la información	19					
102-49	Cambios en la elaboración de informes	20					
102-50	Periodo objeto del informe	18					
102-51	Fecha del último informe	3					
102-52	Ciclo de elaboración de informes	18					
102-53	Punto de contacto para preguntas sobre el informe	18					
102-54	Declaración de elaboración del informe de conformidad con los Estándares GRI	3					
102-55	Índice de GRI	46					
102-56	Verificación externa	18					
ENFOQUE DE GESTIÓN		Página		MATERIALES		Página	
103-1	Explicación del tema material y su Cobertura	21, 24, 28, 33, 34, 42, 44		301-1	Materiales utilizados por peso o volumen	40, 42	
103-2	El enfoque de gestión y sus componentes	21, 24, 28, 33, 34, 42, 44		301-3	Productos reutilizados y materiales de envasado		
103-3	Evaluación del enfoque de gestión	21, 24, 28, 33, 34, 42, 44					
DESEMPEÑO ECONÓMICO		Página		ENERGÍA		Página	
201-1	Valor económico directo generado y distribuido	23	No procede. No se ha solicitado desde el 2016	302-1	Consumo energético dentro de la organización	37	
201-2	Implicaciones financieras y otros riesgos y oportunidades derivados del cambio climático	16		302-3	Intensidad energética	37	
201-3	Obligaciones del plan de beneficios definidos y otros planes de jubilación	31		302-4	Reducción del consumo energético	38	
201-4	Asistencia financiera recibida del gobierno						
IMPACTOS ECONÓMICOS INDIRECTOS		Página		AGUA		Página	
203-1	Inversiones en infraestructuras y servicios apoyados	14		303-1	Extracción de agua por fuente	41	
				BIODIVERSIDAD		Página	
				304-2	Impactos significativos de las actividades, los productos y los servicios en la biodiversidad	16	
				304-3	Hábitats protegidos o restaurados	38	
				EMISIONES		Página	
				305-1	Emissiones directas de GEI (alcance 1)	36	No procede. No se utilizan dentro de la organización.
				305-2	Emissiones indirectas de GEI al generar energía (alcance 2)	36	
				305-3	Otras emisiones indirectas de GEI (alcance 3)	36	
				305-4	Intensidad de las emisiones de GEI	36	
				305-6	Emissiones de sustancias que agotan la capa de ozono (SAO)		

EFLUENTES Y RESIDUOS		Página	Omisión	FORMACIÓN Y ENSEÑANZA		Página	Omisión	
306-1	Vertido de aguas en función de su calidad y destino		No procede. Se entrega a una empresa externa para su tratamiento y reincorporación.	404-1	Media de horas de formación al año por empleado	29		
306-2	Residuos por tipo y método de eliminación	40		404-2	Programas para mejorar las aptitudes de los empleados y programas de ayuda a la transición	29		
306-3	Derrames significativos			404-3	Porcentaje de empleados que reciben evaluaciones periódicas del desempeño y desarrollo profesional	29		
306-4	Transporte de residuos peligrosos	40						
306-5	Cuerpos de agua afectados por vertidos de agua y/o escorrentías							
CUMPLIMIENTO AMBIENTAL		Página	No se han generado derrames en el 2018	DIVERSIDAD E IGUALDAD DE OPORTUNIDADES		Página		
307-1	Incumplimiento de la legislación y normativa ambiental	23	No se han generado derrames en el 2018	405-1	Diversidad en órganos de gobierno y empleados	32		
EVALUACIÓN AMBIENTAL DE PROVEEDORES		Página		No se han generado derrames en el 2018	405-2	Ratio del salario base y de la remuneración de mujeres frente a hombres		30
308-1	Nuevos proveedores que han pasado filtros de evaluación y selección de acuerdo con los criterios ambientales				NO DISCRIMINACIÓN			Página
EMPLEO		Página	Información no disponible. Nos comprometemos el 2018 a realizar evaluaciones ambientales	406-1	Casos de discriminación y acciones correctivas emprendidas	26		
401-1	Nuevas contrataciones de empleados y rotación de personal	31		LIBERTAD DE ASOCIACIÓN Y NEGOCIACIÓN COLECTIVA				
401-2	Beneficios para los empleados a tiempo completo que no se dan a los empleados a tiempo parcial o temporales	30		407-1	Operaciones y proveedores cuyo derecho a la libertad de asociación y negociación colectiva podría estar en riesgo			
SALUD Y SEGURIDAD EN EL TRABAJO		Página	Información no disponible. Nos comprometemos el 2018 a realizar evaluaciones ambientales	TRABAJO INFANTIL		Página		
403-1	Representación de los trabajadores en comités formales trabajador-empresa de salud y seguridad	32		408-1	Operaciones y proveedores con riesgo significativo de casos de trabajo infantil	26		
403-2	Tipos de accidentes y tasas de frecuencia de accidentes, enfermedades profesionales, días perdidos, absentismo y número de muertes por accidente laboral o enfermedad profesional	28, 29		TRABAJO FORZOSO U OBLIGATORIO		Página		
			Información no disponible. Nos comprometemos el 2018 a realizar evaluaciones ambientales	409-1	Operaciones y proveedores con riesgo significativo de casos de trabajo forzoso u obligatorio	26	No procede, no se cuentan con sindicatos formales formados al interior de la organización	

PRÁCTICAS EN MATERIA DE SEGURIDAD		Página	Omisión	POLÍTICA PÚBLICA		Página	Omisión
410-1	Personal de seguridad capacitado en políticas o procedimientos de derechos humanos		Información no disponible. Nos comprometemos el 2018 a realizar capacitaciones en DD.HH. al personal de seguridad externo.	415-1	Contribuciones a partidos y/o representantes político	26	No procede. No se han recibido casos de incumplimiento en salud y seguridad de nuestros productos.
DERECHOS DE LOS PUEBLOS INDÍGENAS		Página		SALUD Y SEGURIDAD DE LOS CLIENTES		Página	
411-1	Casos de violaciones de los derechos de los pueblos indígenas	26	416-2	Casos de incumplimiento relativos a los impactos en la salud y seguridad de las categorías de productos y servicios			
EVALUACIÓN DE DERECHOS HUMANOS		Página	MARKETING Y ETIQUETADO		Página		
412-1	Operaciones sometidas a revisiones o evaluaciones de impacto sobre los derechos humanos		417-1	Requerimientos para la información y el etiquetado de productos y servicios	45		
412-2	Formación de empleados en políticas o procedimientos sobre derechos humanos	26	417-2	Casos de incumplimiento relacionados con la información y el etiquetado de productos y servicios	45		
412-3	Acuerdos y contratos de inversión significativos con cláusulas sobre derechos humanos o sometidos a evaluación de derechos humanos		417-3	Casos de incumplimiento relacionados con comunicaciones de marketing	45		
COMUNIDADES LOCALES		Página	PRIVACIDAD DEL CLIENTE		Página		
413-1	Operaciones con participación de la comunidad local, evaluaciones del impacto y programas de desarrollo	33	418-1	Reclamaciones fundamentadas relativas a violaciones de la privacidad del cliente y pérdida de datos del cliente	45		
413-2	Operaciones con impactos negativos significativos -reales y potenciales- en las comunidades locales	33	CUMPLIMIENTO SOCIOECONÓMICO		Página		
EVALUACIÓN SOCIAL DE LOS PROVEEDORES		Página	419-1	Incumplimiento de las leyes y normativas en los ámbitos social y económico	23		
414-1	Nuevos proveedores que han pasado filtros de selección de acuerdo con los criterios sociales	43					
414-2	Impactos sociales negativos en la cadena de suministro y medidas tomadas		No procede. No se han generado impactos negativos en el 2018.				

ANEXO A

**TABLAS RESULTADOS DE SALUD
Y SEGURIDAD OCUPACIONAL⁷⁸**


Región	2016					2017				
	RM	V	VI	VII	VIII	RM	V	VI	VII	VIII
Masa laboral promedio	17	21	60	10	0	17	20	46	12	0
N° accidentes	0	1	7	1	0	0	0	1	0	0
Días perdidos	0	2	59	4	0	0	0	3	0	0
Tasa accidentalidad	0	4,76	11,6	1	0	0	0	2,17	0	0
Tasa siniestralidad	0	9,52	101,69	40	0	0	0	6,52	0	0
Víctimas fatales	0	0	0	0	0	0	0	0	0	0



Región	2016					2017				
	RM	V	VI	VII	VIII	RM	V	VI	VII	VIII
Masa laboral promedio	14	36	212	28	0	11	37	196	28	2
N° accidentes	0	0	33	3	0	0	11	16	0	0
Días perdidos	0	0	306	76	0	0	46	28	0	0
Tasa accidentalidad	0	0	15,56	10,71	0	0	29,73	8,16	0	0
Tasa siniestralidad	0	0	144,33	271,42	0	0	124,32	14,29	0	0
Víctimas fatales	0	0	0	0	0	0	0	0	0	0

Cono Sur

A New World